

Nuevas localidades para Aves de la Argentina

Roberto Juan STRANECK

Laboratorio de Sonidos Naturales, Museo Argentino de Ciencias Naturales «Bernardino Rivadavia», Av. A. Gallardo 470, 1405 Buenos Aires, Argentina.

Abstract: New localities for Argentine birds. New localities for seven Argentine bird species are reported. Three species, *Sephanoides sephanoides*, *Porzana albicollis* and *Laterallus jamaicensis*, were registered by their voices, and compared with voices of the same species from other localities. This is a reliable methodology, which increases the registration and identification of birds in the field.

Key words: Bird vocalization, song recording, new records, birds, Argentina.

En este trabajo se citan nuevas localidades y avistajes para siete especies de aves en las provincias de Jujuy, Misiones, Corrientes, Córdoba, Santa Fe, Neuquén y Río Negro. Algunas de ellas poco conocidas por sus hábitos crípticos.

Para la localización e identificación de tres de ellas se apeló al método de registro e identificación acústica que se usó en forma exitosa en trabajos anteriores (Lanyon, 1978; Straneck & Chebez, 1986; Straneck *et al.*, 1987; Hardy & Straneck, 1989; Straneck & Johnson, 1990; Straneck, 1993; Straneck & Vidóz, 1995). Este método, como complemento de las observaciones visuales, se aplica con resultados realmente sorprendentes, ya que amplía de manera extraordinaria la ocasión de registrar especies crípticas, donde las posibilidades de observación directa se reducen a un mínimo o son simplemente nulas. Es conveniente destacar que por utilizarse muy poco o nada un recurso de observación como el acústico, muchas de estas especies caen en un cono de sombra de subobservación. Esto es fácil de modificar si se utiliza más esta herramienta, que aplicada correctamente es eficaz como complemento de las observaciones de campo. Muchas son las ocasiones en que se detectan una o más especies porque sólo se oyen sus cantos y/o vocalizaciones cuando su visualización se ve dificultada, ya sea por la densidad de los obstáculos en el ambiente, mayormente vegetación, por falta de luz, por la distancia o por la sumatoria de todas estas dificultades.

En todos los casos que se realizaron registros de grabación, fueron comparados con una voz equivalente de la misma especie pero de otros

ejemplares, lo que confiere al registro la misma seguridad que puede dar un ejemplar colectado.

Sephanoides sephanoides Molina (1782)
(Figs. 1-2)

Este colibrí tiene una distribución desde Atacama hasta Tierra del Fuego en Chile, y en Argentina: desde Chacras de Coria, Luján, Mendoza hasta Tierra del Fuego; cercanías de General Pico, Mara C6, La Pampa y 9 de Julio, Buenos Aires como extra limital (Dabbene 1910; Zotta, 1934; Steullet & Deautier, 1945; Olrog, 1963, 1979)

Para la provincia de Córdoba, se conoce una sola cita en la localidad de Mar Chiquita, San Justo, Córdoba, donde fue fotografiada una hembra por el Guardaparque Pablo Michelutti el 8-4-1992 (Yzurieta, 1995).

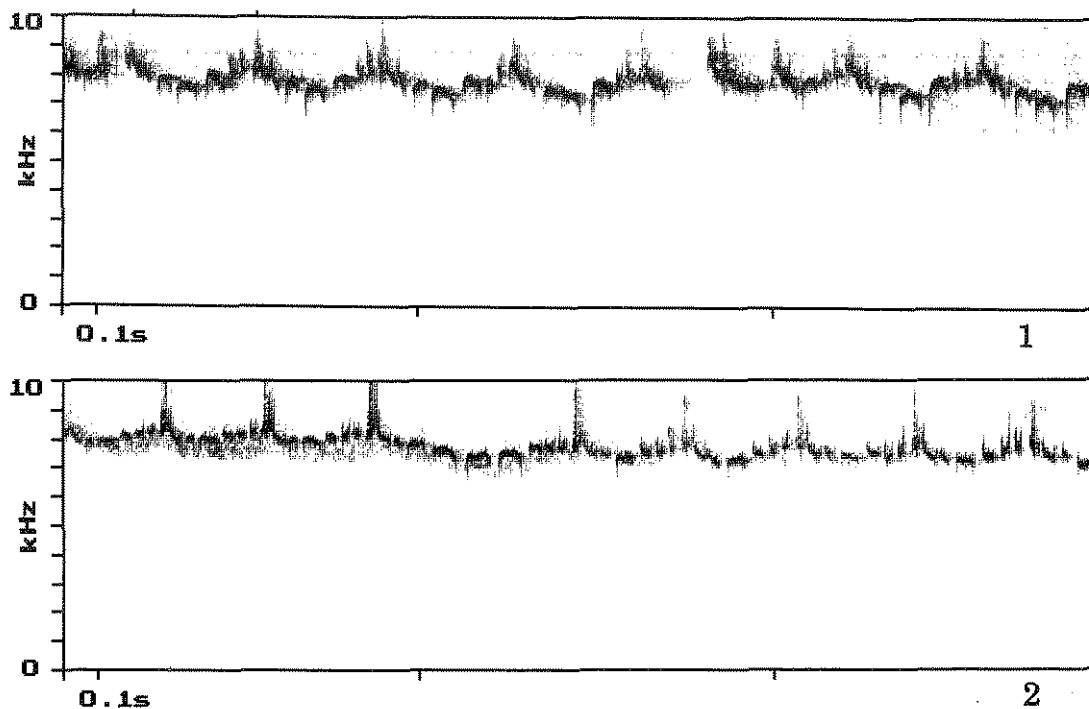
Los días 14 y 15 de agosto y hasta el 13 de noviembre de 1998 se pudo observar, por lo menos, un ejemplar macho de esta especie en la Sierra Chica, a 2,5 km al sur de Villa General Belgrano, Calamuchita, Córdoba, a 759 m s.n.m. (32°00'30"S - 64°33'21"O). El ambiente es una quebrada serrana con un arroyo; la vegetación es chaco-serrana con especies dominantes como el Molle (*Lithraea molleoides*) y el Tala (*Celtis tala*). Varios de los talas estaban cubiertos por matas de la enredadera Sacha Huasca (*Dolichandra cynanchoides*), también había en el lugar varios ejemplares de Duraznero (*Prunus persica*); estas dos últimas especies vegetales citadas, por ser un invierno sumamente templado y húmedo, estaban en plena floración y de este

modo ofrecían una excelente fuente de alimento para colibríes. Se podían observar en la misma ocasión algunos ejemplares del Picaflor Cometa (*Sappho sparganura*) y del Picaflor de Barbijo (*Helimaster furcifer*), los que eran salvajemente perseguidos por, al menos, un macho del Picaflor Rubí (*Sephanoides sephanoides*). Este individuo recorría activamente un perímetro de unos 200 m a lo largo del arroyo y de unos 60 m de ancho, posándose cada 20 a 60 m en ramitas bajas de talas y en otros casos en ramas más expuestas y en ramas altas de durazneros. Tanto en vuelo como posado emitía en forma esporádica una potente vocalización. Por momentos perseguía ejemplares de las otras dos especies. La vocalización mencionada se puede describir como una potente y aguda serie de elementos cortos muy seguidos, que son emitidos en forma de «combas» con modulación de frecuencia entre los 6500 y 8500 Hz, que se pueden observar claramente en los audioespectrogramas (Figs. 1 y 2) y pode-

mos describir como una aguda serie «síbiri.síbiri.síbiri.síbiri...síbiri.síbiri.síribi.síribi...»

Columba picazuro Temminck (1813)

No está incluida en la lista de la avifauna de la provincia de Córdoba de Stempelmann & Schulz (1890); en cambio Frenzel (1891) la cita para la Sierra y zona pampeana. Steullet & Deautier (1939), la señalan en Misiones, Formosa, Jujuy, Salta, Tucumán, Catamarca, La Rioja, Mendoza, Córdoba, Santa Fe, Chaco, Corrientes, Entre Ríos y Buenos Aires. Olrog (1963) señala su distribución desde el norte (principalmente la zona chaqueña) hasta Mendoza, San Luis, La Pampa y Buenos Aires y ocasionalmente hasta Río Negro. Olrog (1979) la sigue citando desde el Norte hasta Mendoza, La Pampa y este de Buenos Aires. En ambas distribuciones está incluida tácitamente la provincia de Córdoba. Salvador (1983), en su Avifauna de Villa María y sus alre-



Figs. 1-2. *Sephanoides sephanoides*, audioespectrogramas. Ambas grabaciones corresponden a ejemplares machos emitiendo vocalizaciones de defensa territorial. 1, grabación registrada el 15-8-1998, en Sierra Chica, 2,5 km al sur de Villa Gral. Belgrano, Calamuchita, Córdoba, 759 m s.n.m (32°00'30" S - 64°33'21" O). 2, grabación registrada el 10-12-1992, P.N. Nahuel Huapí, 6 km al norte de Villa La Angostura, Los Lagos, Neuquén.

dedores, señala que encontró la primera pareja de esta paloma nidificando en diciembre de 1979 y a la fecha de la publicación de este trabajo ya era en cierta forma común.

La primera observación personal de ejemplares aislados fue realizada el 10-10-1980 en la Ea. La Noria, Canals, Unión, Córdoba. Contreras (com. verbal) la pudo observar en abundancia en marzo de 1996, a lo largo de las rutas 36 y 35 desde Río Tercero hasta Huinca Renancó.

A lo largo de 20 años de observaciones, con cierta intermitencia, no se pudo registrar ningún ejemplar en el centro oeste de la provincia hasta el 12-10-1995 en que se observó el primer ejemplar en Villa General Belgrano, Calamuchita, Córdoba. El 20-10-1995, en Paso de las Tropas, a 840 m s.n.m, a 3 km al este de Los Reartes, Calamuchita, Córdoba, en un camino vecinal en una zona de chacras donde se cultivan principalmente maíz, sorgo y soja, a lo largo de unos 3 km, se pudo observar a cientos de estas palomas, mezcladas con la paloma que siempre fue común y aún lo sigue siendo en la zona, la Paloma Manchada (*Columba maculosa*). Se puede decir que de cada 10 palomas que se veían, 6 pertenecían a esta paloma y las restantes a Picazuró (*Columba picazuro*). El 30-11-1995 se volvieron a hacer observaciones en el área y de ésta última especie sólo se vieron algunos ejemplares aislados. El 15-12-1995 en un recorrido de 6 km por la misma zona, no se pudo ver ni un ejemplar de Picazuró. Y hasta ahora, noviembre de 1998, no se volvió a ver un ejemplar más. Debe destacarse que la población de la Paloma Manchada continuó siendo normal en todo momento.

La invasión de Picazuró que se produjo hacia fines de 1995 en el valle de Calamuchita, se diluyó con la misma velocidad con la que se produjo. ¿Qué hace que estas penetraciones se lleven a cabo y porqué todo vuelve a su estado original pocos meses después? Si las observaciones de Frenzel (1891), y las de Olrog (1963 y 1979) son correctas ¿estarían basadas en estos fenómenos de «invasión» fugaces?

Porzana albicollis (Vieillot, 1819)
(Figs. 3-6)

Los primeros ejemplares citados para la Argentina, son de Tucumán (Steullet & Deautier,

1939). Olrog (1963) la señala puntualmente para Misiones, Tucumán y Buenos Aires. Luego Olrog (1979) dice que está distribuida desde el Norte hasta Tucumán, Córdoba, Santa Fe, Buenos Aires, sin aclarar en qué se basa para esta ampliación de la distribución; parecería más una conjetura basada en lo poco probable que parece una distribución puntual en un área tan grande como la que cubre un triángulo cuyos vértices son Tucumán, Misiones y Buenos Aires, aunque fue vista en octubre de 1992 por López Lanús (*in litt.*), en la localidad de Otamendi, Buenos Aires. En detrimento de esta distribución dada por Olrog (1979), se puede decir que Nores & Yzurieta (1980), Nores *et al.* (1983) e Yzurieta (1995) no la citan para Córdoba. Gaii (1950), Martínez Achenbach (1957), de la Peña (1997) no la mencionan para Santa Fe. Serié & Smyth (1923), Wilson (1926) y de la Peña (1997) no la citan para Entre Ríos.

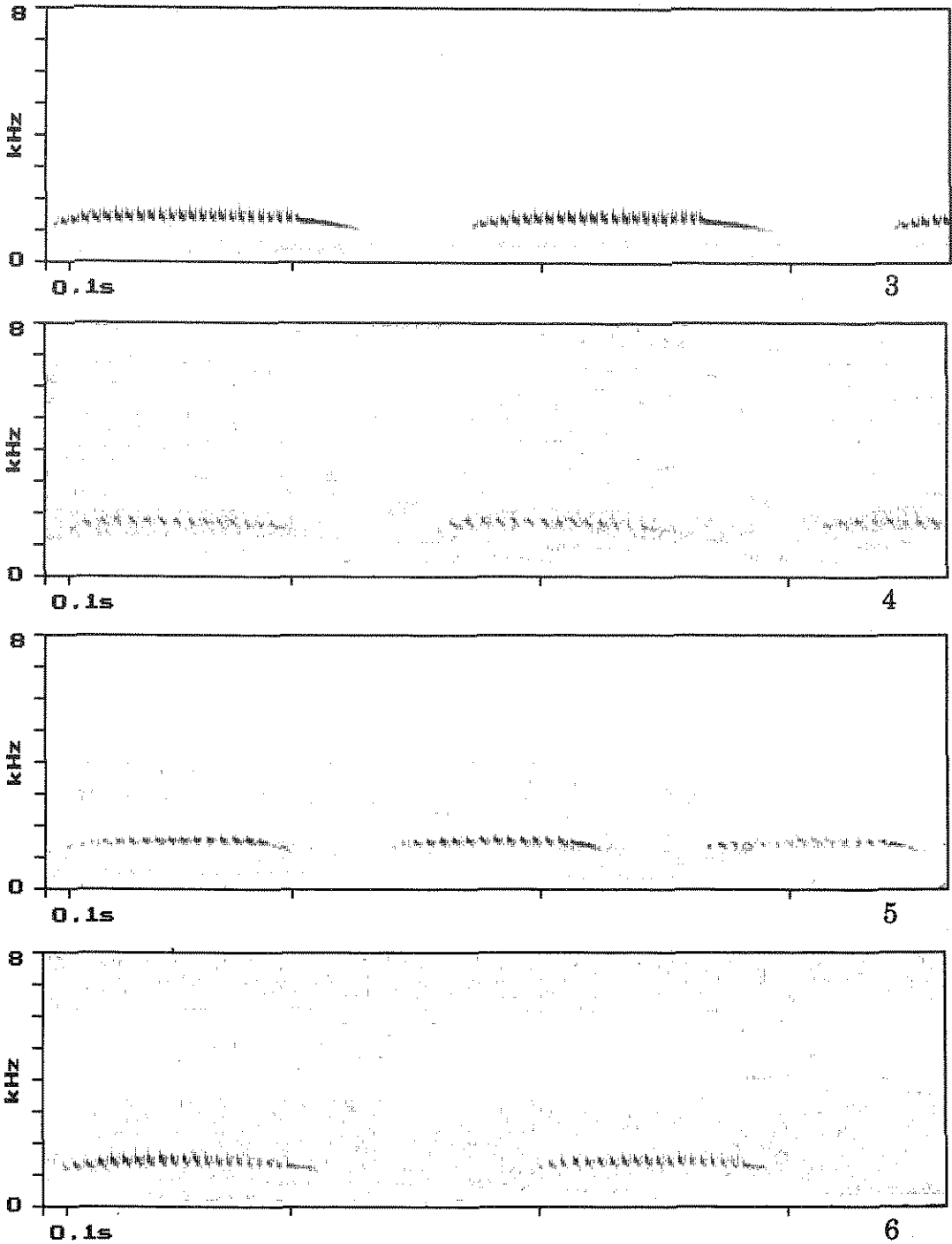
En respaldo de lo mencionado por Olrog (1979), Contreras *et al.* (1990) la cita para el centro y este del Chaco; Contreras & Moschione (1998) la mencionan para varias localidades del centro-norte y del sud-este de Formosa.

Esta especie es fácilmente localizable por sus vocalizaciones más comunes, canto territorial, que por lo común son hechas por el macho y la hembra a dúo; el macho emite una serie nasal de frases "krrrrääääöoooh.... krrrrääääöoooh.." y es secundado por la hembra con una repetida serie «pirip.pirip.pirip..» (Sick, 1984). Los registros efectuados, respaldados por grabaciones magnetofónicas de estos dúos, son del P.N. Iguazú, Iguazú, Misiones, en los pastizales que cubren los lados de la pista del aeropuerto viejo; el 6-4-1982; 22, 23 y 24-8-1982; 26 y 30-11-1982.

Laterallus jamaicensis (Gmelin, 1789)
(Figs. 7-9)

Su distribución en Chile abarcaría desde el valle de Huasco, Atacama, hasta Angol, Malleco (Johnson & Goodall, 1965; Araya & Millie, 1986).

En la Argentina, según Steullet & Deautier (1939), es señalada localmente en Luján de Cuyo, Mendoza y San Juan, y posiblemente La Rioja. Olrog (1963, 1979) abarca las provincias de Mendoza y San Luis; Nellar Romanella (1993) la señala puntualmente para el noroeste de San Luis: Marismas del Río Desaguadero y La Tran-

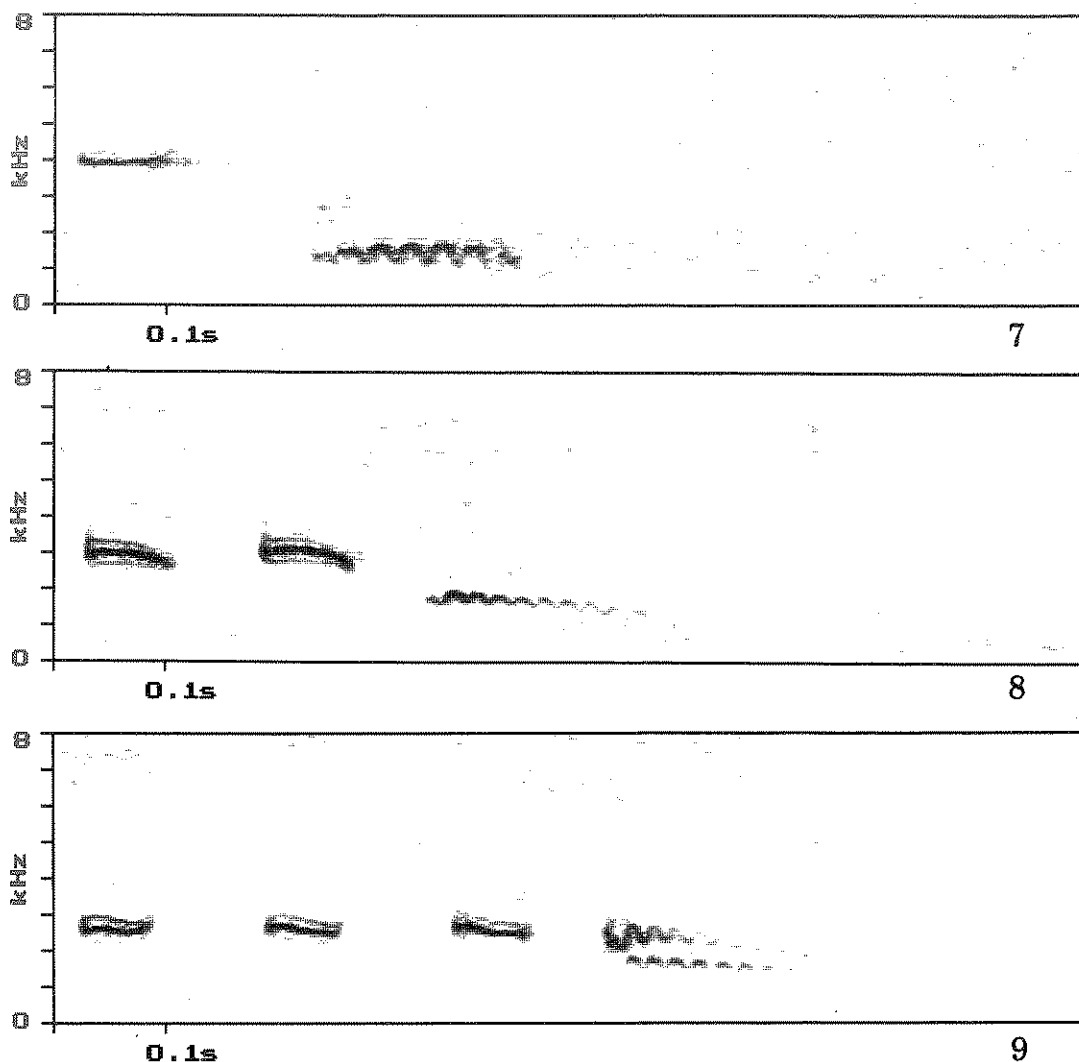


Figs. 3-6. *Porzana albicollis*, audioespectrogramas. 3, grabación registrada el 6-4-1982, al alba, en el P.N. Iguazú, Iguazú, Misiones. 4, grabación registrada el 1-5-1980, en pastizales secos a los lados de la pista del aeropuerto de la empresa Ledesma-Calilegua, Ledesma, Jujuy. 5, grabación registrada el 10-9-1989, en la Ea. Santa Teresa, en pastizales secos, proximidades del Estero Santa Lucía, Mburucuyá, Corrientes. 6, grabación realizada el 22-11-1997, en un espartillar seco, en proximidades de Colonia Belgrano, San Martín, Santa Fe.

ca, Depto. Ayacucho. Fjeldsá & Krabbe (1990) además agregan Catamarca, sin mencionar en qué se basan estos autores para ampliar la distribución.

Los días 10 y 11-12-1992 en el bajo «El Hoyo», a 2 km al noreste de El Bolsón, Bariloche, Río Negro, a 41°58' S- 71°31' O, en un bajo anegado cubierto en gran parte por vegetación palustre de Juncos (*Scirpus californicus*), entre las 20,30

y 22,30 hs. aproximadamente, se oyeron, por lo menos, tres ejemplares vocalizando «cantos territoriales» desde diferentes zonas del denso junca. Esta manifestación acústica está compuesta por un elemento agudo y puede ser estable en su frecuencia o tener una ligera modulación descendente en ésta, y es seguido por otro elemento vibrato más grave y áspero, de modo que toda la frase que el ave repite es una serie «Kíí..kerrrr



Figs. 7-9. *Laterallus jamaicensis*, audioespectrogramas 7, grabación realizada en laguna «El Hoyo», El Bolsón, Bariloche, Río Negro, el 11-12-1992, entre las 20,30 y 22,30 hs. Noche fresca y despejada. 8, grabación realizada en St. Marks National Wildlife Refuge, Leon Co., Florida, U.S.A., el 25-4-1978, registrado por Noel Wamer y Todd Engstrom, in Hardy *et al.* (1996). 9, grabación realizada en Elliott Island, Maryland, U.S.A., el 16-6-1966, registrada por George B. Reynard, in Hardy *et al.* (1996).

.....kií.kerrrr.....kií.kerrrr..» En grabaciones comparativas de U.S.A., de los estados de Florida y Maryland, se notan algunas diferencias, como que el primer elemento «kií» puede ser repetido desde 2 a 4 veces y el elemento «kerrrr» puede ser algo más largo o más corto, sin hallarse diferencias significativas en las frecuencias. El audioespectrograma de la Fig. 7 es una muestra del canto de uno de los registros de El Bolsón. Se puede observar la notable semejanza que existe entre los tres registros, con ciertas variaciones individuales o de dialecto. Debe destacarse la notable estabilidad acústica que existe a pesar de la enorme distancia que separa a los ejemplos 7 de los ejemplos 8 y 9. Estos registros de El Bolsón extienden en más de 1000 km hacia el sur su límite más austral conocido.

Catharus ustulatus (Nuttall, 1840)

Este pequeño zorzal, que es migratorio desde Canadá y U.S.A., aparece regularmente en la Argentina en los bosques de altura de las provincias de Jujuy, Salta y Tucumán (Olrog, 1963, 1979). Pero ocasionalmente algunos ejemplares se desplazan más al sur y al este del país. Miatello *et al.* (1991) citan un ejemplar juvenil capturado el 10-12-1987 en el cerro Pan de Azúcar, Colón, Córdoba a 800 m s.n.m; y el 13-1-1988 en la misma localidad fue visto otro ejemplar. Yzurieta (1995) cita dos avistajes para el noroeste de Alta Gracia, Santa María, Córdoba. De la Peña (1997) cita un ejemplar observado en el departamento Paraná, Entre Ríos.

El 2-12-1996 pudimos observar a dos ejemplares en Villa Gral. Belgrano, Calamuchita, Córdoba. Era un día caluroso y húmedo, después de haber llovido la mayor parte de la mañana, temprano por la tarde continuaba caluroso y húmedo y se podían observar volando gran cantidad de insectos, especialmente termitas (Isoptera), que capturaban en vuelo dos ejemplares de este zorzal que salían desde una percha a 4 y 5 m de altura aproximadamente, para regresar a la misma a comerlos. Los zorzales estaban acompañados por un ejemplar de Tuquito Gris (*Griseotyrannus aurantioatrocristatus*) y un ejemplar de Mosqueta Chorreada (*Myiophobus fasciatus*), los que también capturaban insectos al vuelo del mismo modo.

Phrygilus fruticeti (Kittlitz, 1832)

Esta especie no es citada para la provincia de Córdoba por Stempelmann y Schulz (1890), pero sorprendentemente Frenzel (1891) dice que es «abundante en bandadas en las Sierras etc.» Luego Olrog (1963, 1979); Nores *et al.* (1983); Miatello *et al.* (1991); Miatello *et al.* (1993); Salvador (1983) e Yzurieta (1995), no la citan para la provincia de Córdoba. Ante estas evidencias la cita de Frenzel (1891), en especial su afirmación sobre una supuesta abundancia, parece derivar de un error de identificación, ya que existen tres especies de Fringilos o Chanchitos comunes y hasta abundantes en la Sierra Grande, a saber: Chanchito o Fringilo Plomizo (*Phrygilus unicolor*), Plebeyo (*Phrygilus plebejus*) y Platero (*Phrygilus alaudinus*).

Sin embargo podemos citar 2 avistajes del Chanchito o Fringilo Bataraz. El primero fue el 21-4-1979, en la Ea. Santa Teresa, Calamuchita, Córdoba, a 850 m s.n.m. Día frío completamente nublado, viento del sur, vimos una hembra o macho juvenil con un grupo bastante grande de Chingolo (*Zonotrichia capensis*) y Jilguero Común (*Sicalis flaveola*) forrajeando en el suelo semillas de gramíneas. La segunda observación la realizamos en conjunto con Cristian Henschke e Irene Forrest de Henschke el 18-5-1998, en Paso de Las Tropas, aproximadamente unos 3 km al este de la localidad de Los Reartes, Calamuchita, Córdoba, a 840 m s.n.m. También se trató de una hembra o macho juvenil que se posaba en arbustos xerófilos bajos, al borde de un camino vecinal de tierra. Por momentos el ejemplar descendía al suelo y comía semillas de gramíneas secas al borde de la vegetación arbustiva.

Phrygilus carbonarius (Lafresnaye y d'Orbigny, 1837)

Según Olrog (1963), este pequeño emberizado está distribuido por el sur de Buenos Aires, La Pampa, Río Negro y Mendoza. Pero en Olrog (1979) este mismo autor amplía su distribución hasta Chubut y comenta que migra en invierno hasta Córdoba, Santiago del Estero y Tucumán. Nellar Romanella (1993) lo cita como escaso en los departamentos Chacabuco y Ayacucho, San Luis. Yzurieta (1995) menciona una pequeña población estable en el nor-oeste de Córdoba. No

fue reportado para la provincia de Santa Fe (Wilson, 1926; Martínez Achenbach, 1957; de la Peña, 1997).

En proximidades de Colonia Belgrano, San Martín, Santa Fe, durante los días 25, 26 y 27-8-1997 se registraron dos hembras o machos juveniles de esa especie, en caminos y claros de un espartillar seco. Fueron días sumamente fríos, todas las mañanas con heladas de -1° a -2° C. Los ejemplares siempre estaban juntos y mayormente comían semillas de gramíneas en el suelo.

AGRADECIMIENTOS

Deseo expresar el más sincero agradecimiento a Greg Budney y Andrea Priori del Laboratorio de Sonidos Naturales de la Universidad de Cornell, Ithaca, Nueva York, U.S.A. y a John W. (Bill) Hardy del Museo del Estado de Florida, Gainesville, Florida, U.S.A. y en su nombre a George B. Reynard, Noel Wamer y Todd Engstrom quienes permitieron utilizar las grabaciones de *Laterallus jamaicensis* para realizar los análisis audioespectrográficos comparativos. A Jorge Rodríguez Mata, Carlos Kovacs, Robert Ridgely y Guy Tudor, Guillermo Lingua, Justo Herrera, Mauricio Rumboll, Cristian e Irene Henschke y Michael y Juddy Hutton quienes de una manera u otra colaboraron en las tareas de campaña.

BIBLIOGRAFIA

- Araya M. B. & G. Millie H. 1986. *Guía de Campo de las Aves de Chile*. Edit. Univ. Santiago, Chile, 405 pp.
- Contreras, J. R., L. M. Berry, A. O. Contreras, C. C. Bertoniatti & E. E. Utges. 1990. *Atlas Ornitogeográfico de la Provincia del Chaco, Rep. Argentina. I. No Passeriformes*. Cuadernos Técnicos Félix de Azara N°1, Corrientes, 480 pp.
- Contreras, J. R. & F. N. Moschione. 1998. *Atlas Ornitogeográfico de la Provincia de Formosa, Rep. Argentina. I. No Passeriformes*. PROBBAS, Corrientes, XV + 227 pp.
- Dabbene, R. 1910. *Ornitología Argentina*. *An. Mus. Nac. Buenos Aires* 18: 1-513.
- de la Peña, M. R. 1997. *Lista y Distribución de las Aves de Santa Fe y Entre Ríos*. Monografías L.O.L.A. 15. Buenos Aires, 128 pp.
- Fjelsá, J. & N. Krabbe. 1990. *Birds of the High Andes*. Univ. Copenhagen & Apollo Books, Svendborg, Denmark, 877 pp.
- Frenzel, J. 1891. Übersicht über die in der Provinz Córdoba (Argentinien) vorkommenden Vögel. *Zeitschr. für Ornithologie*. 194: 113-126.
- Giai, A. 1950. Notas de Viajes, por el norte occidental de Santa Fe. II Por el norte de Misiones. *Hornero* 9(2):121-164.
- Hardy, J.W. & R.J. Straneck. 1989. The Silky-tailed Nightjar and other Neotropical Caprimulgids: Unraveling some Mysteries. *Condor* 91:193-197.
- Hardy, J. W., G. B. Reynard & T. Taylor. 1996. *Voices of the New World Rails*. A.R.A. 23. Bioac. Lab. Florida State Mus. Nat. Hist., Gainesville, Florida.
- Johnson, A. W & J. D. Goodall. 1965. *The birds of Chile & adjacent regions of Argentina, Bolivia and Perú*. Platt Estab. Graf. S.A. Buenos Aires, 398 pp.
- Lanyon, W.E. 1978. Revision of the *Myiarchus* Flycatchers of South America. *Bull. Am. Mus. Nat. Hist.* 161(4): 431-560.
- Martínez Achenbach, G. 1957. Lista de las aves de la Provincia de Santa Fe. *An. Mus. Prov. Cienc. Nat. «Florentino Ameghino»* Zoología 1(1): 1-61.
- Miatello, R., V. Cobos & C. Rosacher. 1991. Algunas especies de aves nuevas o poco conocidas para la Provincia de Córdoba, República Argentina. *Hist. Nat., Corrientes* 8(1): 1-5.
- Miatello, R., C. Rosacher & V. Cobos. 1993. Algunas especies de aves nuevas o con pocos registros para la Provincia de Córdoba, República Argentina. *Not. Faunist.* 50: 1-12.
- Nellar Romanella, M. M. 1993. *Aves de la Provincia de San Luis, lista y distribución*. Mus. Priv. de Cien. Nat. e Invest. Ornit. «Guillermo E. Hudson», San Luis, 93 pp.
- Nores, M. & D. Yzurieta. 1980. *Aves de ambientes acuáticos de Córdoba y centro de Argentina*. XX + 236 pp., Córdoba.
- Nores, M., D. Yzurieta & R. Miatello. 1983. Lista y distribución de las aves de Córdoba, Argentina. *Bol. Acad. Nac. Cienc. Córdoba*, 56(1y2) IX+114 pp.
- Olrog, C. Ch. 1963. Lista y distribución de las aves argentinas. *Opera Lilloana* 9: 377 pp.
- Olrog, C. Ch. 1979. Nueva lista de la avifauna Argentina. *Opera Lilloana* 27: 324 pp.
- Salvador, S. A. 1983. *La avifauna de Villa Mara y sus alrededores*. Esc. V. Mercante, Villa María, Córdoba, 26 pp.
- Serié, P. & C. H. Smyth. 1923. Notas sobre aves de Santa Elena (Entre Ríos). *Hornero*. 1(3): 37-55.
- Sick. 1984. *Ornitología Brasileira, Uma Introdução*. Vol1, I-XV: 1-480. Edit. Univ. de Brasilia.
- Stempelmann, H. & F. Schulz. 1890. Enumeración de las aves de la Provincia de Córdoba, República Argentina. *Bol. Acad. Nac. Cien. Córdoba* 10: 17 pp.
- Steullet, A. B. & E. A. Deautier. 1939. *Catálogo sistemático de las aves de la República Argentina*. Tomo 1- 3° entrega, 493-732 pp.
- Steullet, A. B. & E. A. Deautier. 1945. *Catálogo sistemático de las aves de la República Argentina*. Tomo 1- 4° entrega. 733-932 pp.
- Straneck, R. J. 1993. Aportes para la unificación de *Serpophaga subcristata* y *Serpophaga munda*, y la revalidación de *Serpophaga griseiceps*. (Aves: Tyrannidae). *Rev. Mus. Argentino. Cienc. Nat. «B. Rivadavia»*, Zoología 16(5): 51-63.
- Straneck, R. J. & J. C. Chebez. 1986. *Plan de relevamiento faunístico de la cuenca del arroyo Urugua-í, Misiones. Informe Final*. Mus. Argenti-

- no. Cienc. Nat. «B. Rivadavia».
- Straneck, R. J. & A. Johnson. 1990. *Nyctibius aethereus* (Wied, 1820) Nueva especie para la República Argentina (Aves, Nyctibiidae). *Nótulas Faunísticas*. 23: 1-3.
- Straneck, R. J., R. S. Ridgely & J. Rodríguez Mata. 1987. Dos nuevas lechuzas para la Argentina: Caburé Andino *Glaucidium jardinii* y Lechucita Vermiculada *Otus guatemalae*. (Aves, Strigidae). *Com. Mus. Argentino. Cienc. Nat. "B. Rivadavia", Zoología* (18): 137-139.
- Straneck, R. J. & F. Vidóz. 1995. Sobre el estado taxonómico de *Strix rufipes* (King) y de *Strix chacoensis* (Cherrie y Reichenberger) (Aves: Strigidae). *Nótulas Faunísticas* 74: 1-5.
- Wilson, A. S. 1926. Lista de aves del sur de Santa Fe. *Hornero* 3(4): 349-363.
- Yzurieta, D. 1995. *Manual de reconocimiento y evaluación ecológica de las aves de Córdoba*. Min. Agric. Gan. Rec. Renov. Córdoba. XVIII + 396 pp.
- Zotta, A. 1934. Sobre el contenido estomacal de aves argentinas. *Hornero* 5(3): 376-383.

Recibido: 15-XII-1998

Aceptado: 5-III-1999