

Descripción de tres nuevas especies de *Heterocerus* Fabricius, de América del Sur (Coleoptera, Heteroceridae)

Edgardo R. TRÉMOUILLES

División Entomología, Museo Argentino de Ciencias Naturales «Bernardino Rivadavia»
Av. A. Gallardo 470, 1405 Buenos Aires, Argentina. E-mail: edgtrem@muambe.gov.ar.

Abstract: Description of three new species of *Heterocerus* Fabricius, from South America: Coleoptera, Heteroceridae. The distribution of *Heterocerus* is extended to Punta Arenas, Chile (53° Southern latitude). Relevant characters for a better identification of the taxa are studied, described and figured: pronotum and elytra (color pattern), mandible, maxilla, and aedeagus. Three new species are described: *H. jujuyensis* sp. nov., *H. santacruzensis* sp. nov., and *H. subantarcticus* sp. nov.

Key words: Coleoptera, Dryopoidea, Heteroceridae, *Heterocerus*.

Un conjunto de observaciones de carácter sistemático han conducido a efectuar modificaciones de orden genérico respecto de la tribu Heterocerini. Estas modificaciones están referidas a los trabajos efectuados por Pacheco (1964, 1969, 1973 y 1975), en este caso las relacionadas con la región Neotropical.

Por otra parte, se tiene en cuenta el criterio seguido por Miller (1988), que en uno de sus trabajos, y en un breve análisis, cuestiona los géneros de Heterocerini creados por Pacheco, reconociendo a *Heterocerus* Fabricius como único género válido para todas las especies representadas en la tribu. Recientemente Mascagni (1993), adopta un criterio similar al ubicar algunas de la especies de Heterocerini de América del Sur dentro del género *Heterocerus*.

En el presente trabajo se dan a conocer tres nuevas especies del género *Heterocerus*, pertenecientes a América del Sur: *H. jujuyensis* sp. nov. del norte de Argentina, *H. santacruzensis* sp. nov. del sur de Bolivia y *H. subantarcticus* sp. nov. del sur de Chile.

El área de distribución geográfica, que en principio estaba localizada entre los paralelos 15° y 40° (Pacheco, 1973), se ha extendido considerablemente con la descripción de una de las especies citadas, *H. subantarcticus*, que alcanza en la localidad de Punta Arenas, al sur de Chile, los 53° S. En ninguna de las especies estudiadas se ha observado machos en fase hipermandibulada.

en detalle el patrón de coloración de los élitros, que pese a presentar un determinado espectro de variación intraespecífica, responde en su diseño a una distribución posicional relativamente constante. Otro tanto ocurre con el diseño del pronoto, en cuyo caso los caracteres se mantienen más estables.

El material examinado proviene de colecciones correspondientes a instituciones oficiales, que se identifican con las siguientes siglas: IML, Instituto Miguel Lillo (Tucumán); MACN, Museo Argentino de Ciencias Naturales (Buenos Aires).

Heterocerus jujuyensis sp. nov. (Figs. 1 - 7)

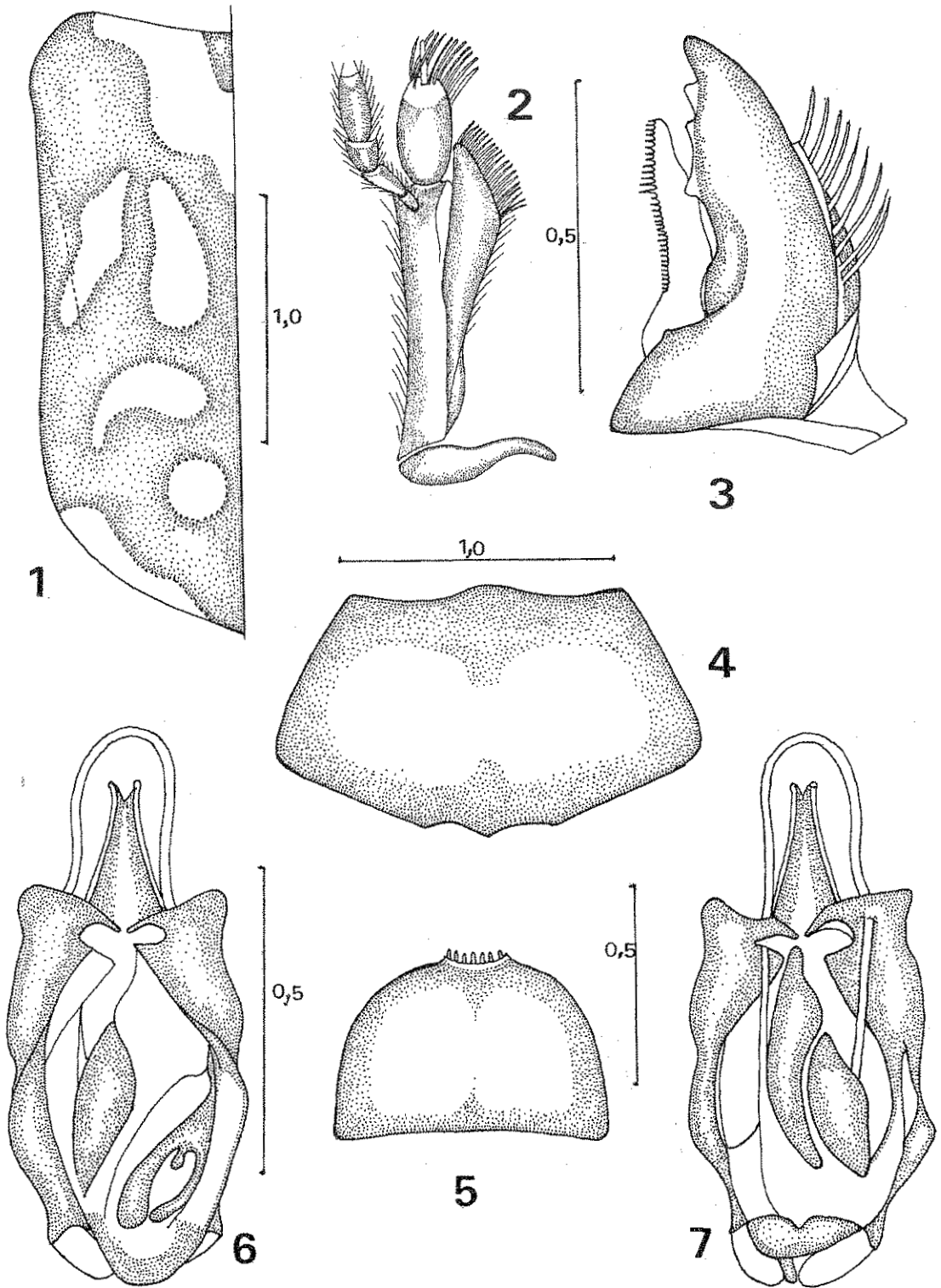
Cuerpo oblongo alargado. Largo: 4,4 - 6,0 mm; ancho: 1,8-2,0 mm.

Cabeza pardo rojiza con densa pilosidad amarilla; transversa, ligeramente convexa; ojos moderadamente salientes; antenas testáceas rojizas; mandíbulas robustas (Fig. 3), en su cara externa presenta un peine de 12 a 13 espínulas, prosteca sin escotadura media sobre el borde externo, donde se ordenan una hilera continua de pequeños dientes, cuyo número aproximado es de 40-47; maxilas con galea dactiliforme (Fig. 2), ésta lleva sobre uno de sus bordes una fila irregular de 13 a 15 cerdas blanquecinas traslúcidas, palpos con el último artejo subcilíndrico alargado; labro con los bordes laterales ligeramente estrechados hacia adelante (Fig. 5), con una breve escotadura en el extremo distal.

Pronoto rojo sanguíneo (Fig. 4), carente de bandas laterales, transverso y moderadamente

MATERIALES Y METODOS

Entre los caracteres utilizados para la descripción de las nuevas especies, se analizó más



Figs. 1-7. *Heterocerus jujuyensis*. 1, élitro izquierdo, patrón de coloración. 2, maxila derecha. 3, mandíbula derecha. 4, pronoto (diseño). 5, labro. 6, eedeago, vista anterior. 7, eedeago, vista posterior. Escala expresada en mm.

convexo. Prosterno rojizo obscurecido, de superficie lustrosa y con escasa pilosidad; placas propleurales enteramente rojizas, ligeramente deprimidas y pilosas; sutura postmesocoxal nítida.

Élitros de lados subparalelos, superficie regularmente convexa (Fig. 1). Patrón de coloración: base negra, con manchas testáceas rojizas, estas se distribuyen de la siguiente manera: 1°- paraescutelar, se origina en el borde basal y se proyecta oblicuamente hacia el margen sutural; 2° y 3°, son centrales, de orientación longitudinal, levemente sinuosas, ocupando la mitad anterior; 4°- con una conformación irregular de media luna; 5°- orbicular, próxima al borde sutural; 6°- banda marginal, ocupa aproximadamente el 1/4 distal del élitro.

Abdomen rojizo obscurecido, con una banda marginal leonada a partir del 4° urosternito visible, está mas extendida en el último segmento, presenta una pilosidad larga y blanquecina; arco estridular con anillos bien realzados.

Patas. protibias testáceas rojizas, con el borde externo ennegrecido, con una fila de espinas robustas, cortas y anchas; patas del II y III par rojizas, tarsos con una pilosidad amarillenta traslúcida cuya longitud supera dos veces la longitud de las uñas.

Edeago (Figs. 6-7), forma general oblonga, placa media de la falobase de lados subparalelos, con el borde anterior curvado; tirante medio con un gradual estrechamiento hacia el extremo distal, el borde anterior con una hendidura central; la longitud del tirante medio es mas corta que la placa media de la falobase; placas laterales subtriangulares; parámetros grandes, algo separados y traslúcidos.

Distribución geográfica. Argentina. Provincia de Jujuy, laguna Yala.

Material examinado. Holotipo macho y Alotipo hembra, Jujuy, laguna Yala. 22-III- 1982, leg. E. Angrisano. Paratipos. 14 ejemplares, con los mismos datos. Holotipo, Alotipo y Paratipos se depositan en el MACN.

Heterocerus santacruzensis sp. nov.

(Figs. 8 - 13)

Cuerpo oblongo angostado. Largo: 3,9 - 4,25 mm; ancho: 1,3-1,5 mm.

Cabeza pardo rojiza, cubierta por una pilosidad amarilla pálida; transversa, superficie dorsal ligeramente convexa a subplana; ojos moderadamente salientes; mandíbulas medianamente robustas (Fig. 10), su cara externa con un peine de 15 a 17 espínulas, prosteca sin escotadura me-

dia, con una hilera de dientes de una longitud poco común para el género y cuyo número está reducido solo a 7 u 8 dientes, continuados cerca de la base por 3 a 4 dientes pequeños de corta longitud; labro anchamente redondeado, con una breve escotadura sobre el borde anterior; maxilas (Fig. 9), con galea dactiliforme oblonga irregular alargada, lleva sobre uno de sus bordes una fila regular de 5 a 6 cerdas blanquecinas traslúcidas, palpos, con el último artejo subcilíndrico.

Pronoto pardo rojizo (Fig. 11), con una banda latero-marginal amarilla testácea a rojiza, se inicia en el ángulo anterior, se curva hacia adentro, para luego angostarse gradualmente y terminar en el ángulo posterior; superficie dorsal moderadamente convexa, con el borde anterior ligeramente sinuado. Prosterno pardo rojizo, con placas propleurales amarillas testáceas; metasterno piceo rojizo; sutura postmesocoxal presente.

Élitros de lados subparalelos, moderadamente convexos. El patrón de coloración (Fig. 8), esta representado por una mancha central negra, que comprende ambos élitros y lo cubre en toda su longitud, se inicia en el borde basal, mas precisamente en el ángulo humeral, par angostarse gradualmente hasta aproximadamente su mitad, luego se ensancha en forma circular, para finalizar con fuerte estrechamiento lineal; las áreas externas tienen una coloración testácea rojiza; toda la superficie esta cubierta por una pilosidad amarilla pálida. El escutelo presenta una forma alargada, con los ángulos basales redondeados y el posterior agudo, esta situado en un área deprimida que comprende ambos élitros.

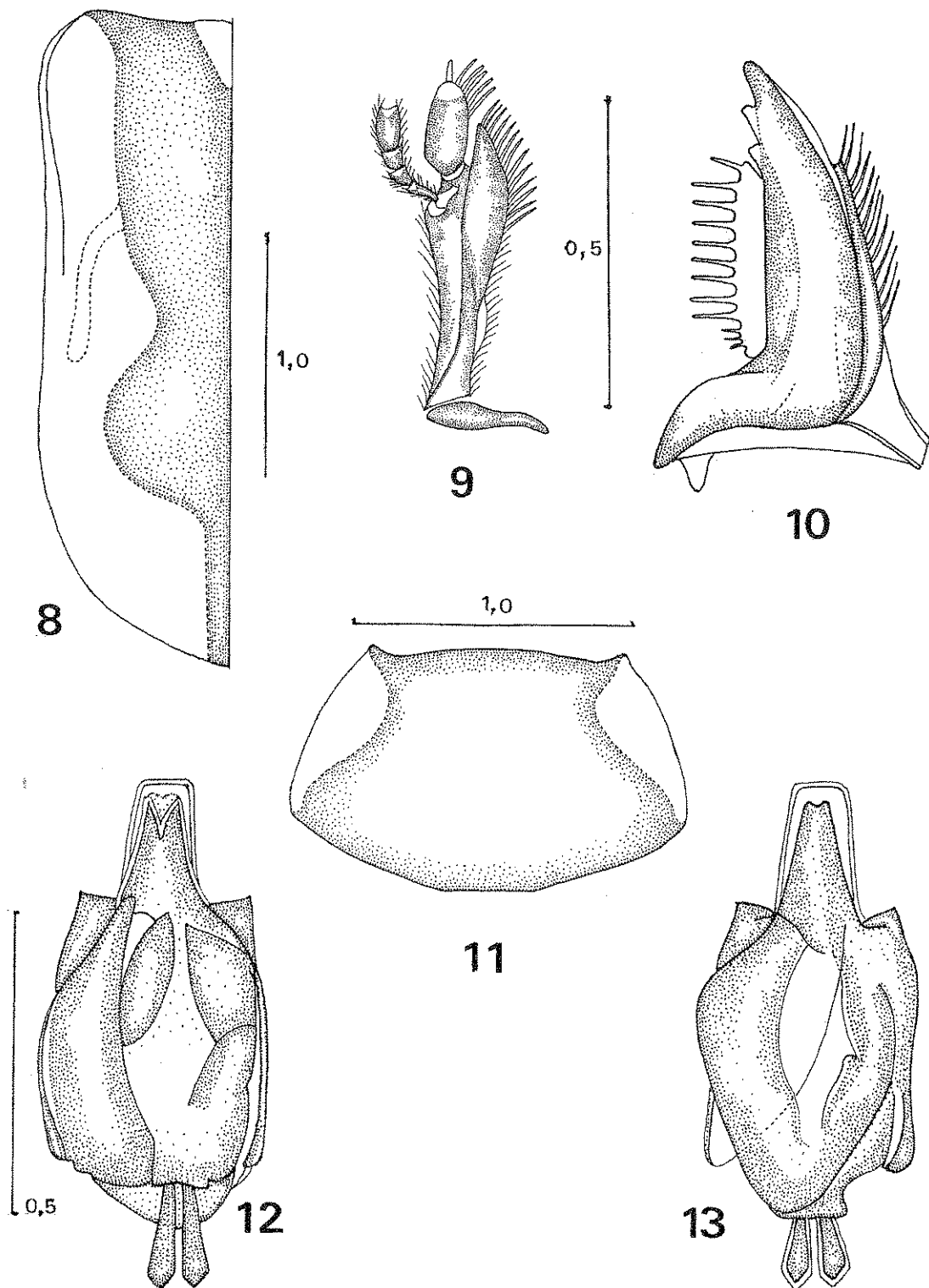
Abdomen con urosternitos visibles castaños rojizos, sin banda marginal.

Patas. protibias castañas rojizas a rojizas, con los bordes laterales obscurecidos, con una hilera de espinas rojizas sobre el borde externo, largas y afinadas; patas del par II y III amarillas ocráceas, con pilosidad amarilla traslúcida, tarsos amarillos testáceos a testáceos rojizos.

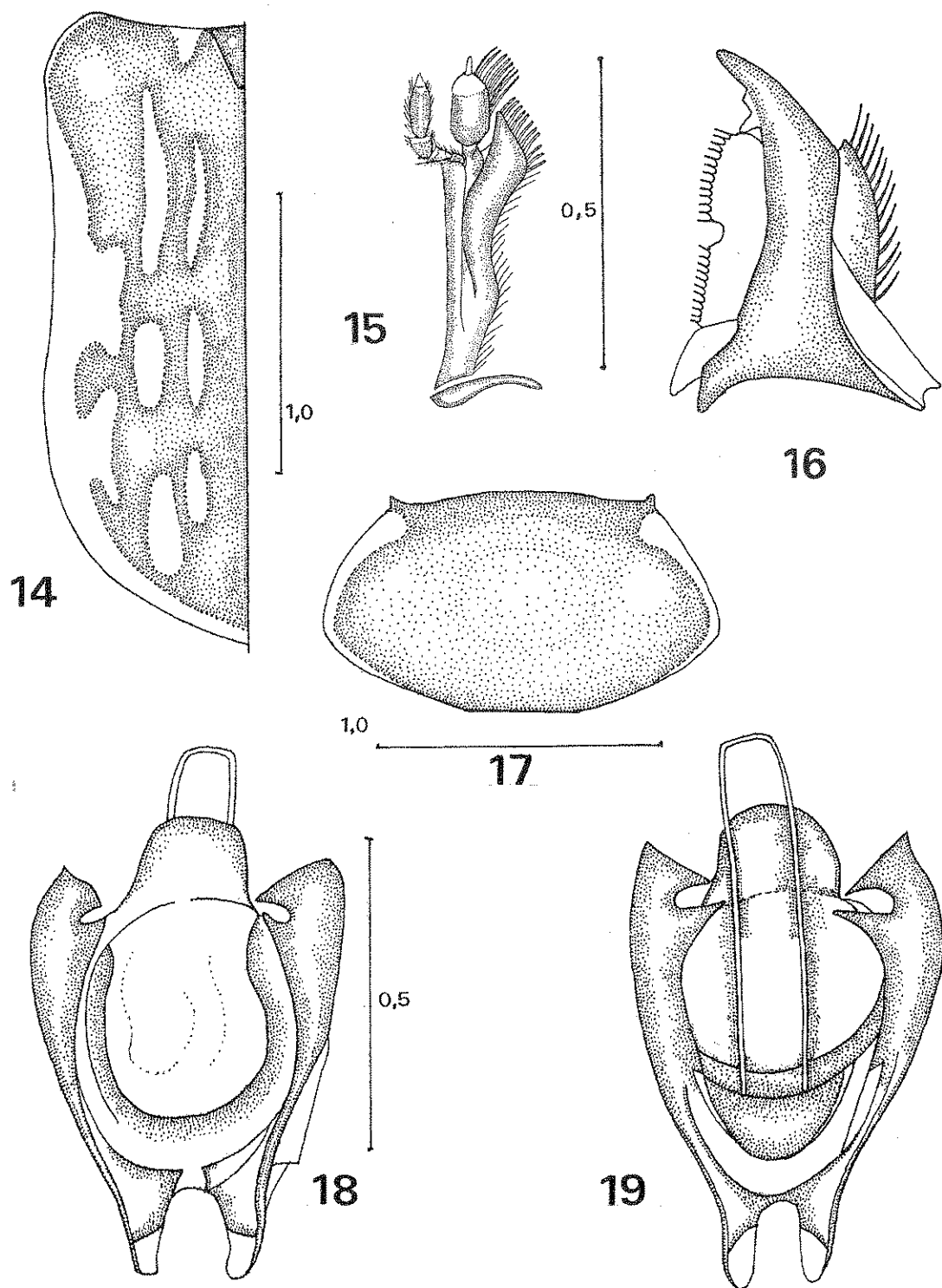
Edeago (Figs. 12-13) forma general oblonga; placa media de la falobase ligeramente estrechada hacia el ápice; tirante medio con un angostamiento gradual hacia el extremo distal, el borde anterior con con una leve escotadura central; la longitud del tirante medio no supera el borde anterior de la placa media de la falobase; placas laterales en ángulo recto; parámetros alargados, ensanchados gradualmente hacia el ápice, con el extremo distal terminado en punta.

Distribución geográfica. Bolivia. Dto. Santa Cruz, El Cidral.

Material examinado. Holotipo macho y Alotipo hembra, Bolivia, Dto S.Cruz. El Cidral,



Figs. 8-13. *Heterocerus santacruzensis*. 8, élitro izquierdo patrón de coloración. 9, maxila derecha. 10, mandíbula derecha. 11, pronoto (diseño). 12, eedeago, vista anterior; 13, eedeago, vista posterior. Escala expresada en mm.



Figs. 14-19. *Heterocerus subantarcticus*. 14, élitro izquierdo, patrón de coloración. 15, maxila derecha. 16, mandíbula derecha. 17, pronoto (diseño). 18, edeago, vista anterior. 19, edeago, vista posterior. Escala expresada en mm.

leg. Golbach, 1-28/1/1962 (IML); Paratipos, 30 ejemplares de la misma procedencia. Holotipo, Alotipo y 10 Paratipos serán depositados en el IML; 20 Paratipos en el MACN.

Heterocerus subantarcticus sp. nov.

(Figs. 14 - 19)

Cuerpo oblongo. Largo: 4,0-4,2 mm; ancho: 1,6-1,8 mm.

Cabeza negra con pilosidad amarilla traslúcida; transversa, ligeramente convexa; ojos poco salientes; antenas ocráceas; mandíbulas ligeramente robustas (Fig. 16), en su cara externa presenta un peine formado por 13 a 14 espínulas, la prosteca tiene una escotadura media, donde se ordenan una hilera de aproximadamente 15 dientes pequeños en el tramo superior y 10 en la parte basal; maxila (Fig. 15), con galea subdactiliforme llevando sobre uno de sus bordes 8 cerdas blanquecinas traslúcidas; palpos con el último segmento subcilíndrico alargado; cípeo y labro cubiertos por una pilosidad amarilla.

Pronoto negro (Fig. 17), con banda latero marginal testácea a testácea rojiza, ancha y redondeada en el ángulo anterior, luego se angosta gradualmente para finalizar próxima a la mitad del borde basal. Prosterno testáceo rojizo con tintes negruzcos, laterales testáceos rojizos oscurecidos; placas propleurales testáceas rojizas; proceso prosternal con pilosidad larga amarilla traslúcida; sutura postmesocoxal nítida.

Elitros subparalelos, moderadamente convexos; negros con manchas testáceas (Fig. 14), estas se distribuyen de la manera siguiente: 1° mancha basal triangular, corta, próxima al escutelo; 2° se origina en el ángulo humeral como un fino margen, para luego ensancharse gradualmente y finalizar en una saliente en la mitad interna, se prolonga posteriormente en una corta banda externa, para proyectarse en otra saliente similar a la anterior, próxima al ángulo latero externo, se continúa posteriormente hasta el ápice en una banda angosta; 3° y 4° angostas, alargadas y subparalelas, situadas en el centro del tercio basal; 5° y 6° cortas, próximas entre sí postmediales y subperiformes; 7° y 8° situadas en el tercio distal y cercanas al borde sutural, la interna es poco menos que la mitad de la externa, que es periforme alargada y subapical. Epipleurones amarillos testáceos, con reborde

rojizo en ambos lados. Metasterno negro píceo, con pilosidad amarilla traslúcida.

Abdomen con urosternitos visíbles totalmente testáceos rojizos, o pardo rojizos con una banda marginal testácea rojiza; arco estridular con anillos moderadamente realizados.

Patas. protibias testáceas rojizas a rojizas, con una hilera de espinas testáceas, algo robustas, con la punta brevemente redondeada; tarsos rojizos traslúcidos; uñas débiles y regularmente curvadas; patas del par II y III con fémures testáceos, tibias y tarsos rojizos.

Edeago (Figs. 18-19), forma general globosa; placa media de la falobase subparalela; tirante medio del edeago ancho y redondeado, supera los márgenes laterales de la placa media. Placas laterales de la falobase en ángulos agudos y de bordes laterales redondeados. Placa dorsal en vista anterior globosa, parámetros grandes, anchos, con el extremo distal redondeado.

Distribución geográfica. Chile, Punta Arenas, es la especie más austral del género, se encuentra en el paralelo 53° S.

Material examinado. Holotipo macho, Chile, Punta Arenas, 10-IV-1961, leg. T. Cekalovic. Paratipos 2 ejemplares de igual procedencia. Holotipo y Paratipos depositados en el MACN.

BIBLIOGRAFIA

- Mascagni, A. 1993. La collezione eteroceridologica del Carnegie Museum of Natural History di Pittsburgh (U.S.A.), con descrizione di quattro nuove specie (Coleoptera: Heteroceridae). *Opusc. zool. flumin.* 103: 1-12.
- Miller, W. V. 1988. Two new species of *Heterocerus* from North America, with notes on related species (Coleoptera: Heteroceridae). *Coleopt. Bull.* 42(4): 313-320.
- Pacheco, F. 1964. Sistemática, filogenia y distribución de los heteroceridos de América (Coleoptera, Heteroceridae). *Monografías del Colegio de Post Graduados (Chapingo, Mexico)*, 1: 1-209.
- 1969. A New Species of Heterocerini (Coleoptera, Heteroceridae) *The Florida Entomol.* 52 (1): 37-39.
- 1973. Tres nuevas especies sudamericanas de *Efflagitatus* Pacheco (Heteroceridae, Coleoptera) *Agronomia Sulriograndense*, 9 (1): 11-18.
- 1975. Descripción de dos especies sudamericanas de *Efflagitatus* Pacheco, *Folia Entomol. Mexicana* 31-32: 117-126.

Recibido: 9-XII-1998
Aceptado: 18-III-1999