

## Registro de los géneros *Dipogon* Fox, *Herbstellus* Wahis y *Priocnessus* Banks para la Argentina, con la descripción de nuevas especies (Hymenoptera, Pompilidae)

Arturo ROIG ALSINA

Museo Argentino de Ciencias Naturales «Bernardino Rivadavia», Av. A. Gallardo 470,  
C1405DJR Buenos Aires, Argentina. E-mail: arturo@macn.gov.ar

**Abstract: Record of the genera *Dipogon* Fox, *Herbstellus* Wahis and *Priocnessus* Banks for Argentina, with description of new species (Hymenoptera, Pompilidae).** The southern distribution of the genera *Dipogon* Fox and *Priocnessus* Banks is extended to Argentina. The species *D. populator* Fox is recorded for the province of Misiones. A new species of *Priocnessus* from the province of Córdoba, *P. meridionalis* n. sp., is described. The type species of the Chilean genus *Herbstellus* Wahis is recorded for the province of Neuquén, and the new species *H. lamprus* is described from northwestern Argentina. A new species of *Anacyphonyx* Banks, *A. glabriventris* n. sp., is described also from northwestern Argentina.

**Key words:** Spider wasps, Pompilidae, taxonomy, Argentina.

Con motivo de la preparación de un listado de las especies argentinas de pompílidos, es oportuno presentar algunas novedades sistemáticas que permiten incorporar nuevos taxones a su fauna. En este trabajo se amplía la distribución de tres géneros de Pepsinae, cuya presencia no estaba registrada en la Argentina. Se describe además una nueva especie de *Anacyphonyx* Banks, género también de la subfamilia Pepsinae, que estaba citado hasta ahora con una sola especie para la Argentina.

El género *Dipogon* Fox es particularmente numeroso en las regiones Paleártica y Neártica, con un número menor de representantes en la región Neotropical. De América del Sur se conocen solamente cuatro especies, de Colombia, Ecuador y Brasil, que han sido tratadas por Banks (1946). Este género se registra por primera vez para la Argentina sobre la base de material proveniente de la provincia de Misiones.

El género *Priocnessus* Banks presenta su mayor diversidad en México y América Central (Dreisbach, 1960, 1961; Wasbauer, 1995), distribuyéndose hacia el norte con seis especies en EE.UU. y Canadá (Townes, 1957) y hacia el sur con ocho especies sudamericanas. De éstas, las especies más meridionales registradas son *P. tricoloratus* Dreisbach de Rio de Janeiro y Santa Catarina en Brasil, y *P. semirufus* Dreisbach y *P. grandis* Dreisbach, de Perú. Se describe en el presente trabajo una nueva especie proveniente de la provincia de Córdoba.

Un tercer género que se registra para la Argentina es *Herbstellus* Wahis, conocido de Chile (Wahis, 2002; Wahis & Rojas, 2003). Este género, próximo a *Chirodamus* Haliday, es notable entre los pepsinos americanos por el fuerte peine tarsal que presentan las hembras. La especie tipo se registra para Neuquén y se describe una nueva especie que se distribuye en el oeste árido, entre las provincias de Salta y La Rioja.

### MATERIAL Y METODOS

En la citación de los ejemplares se usan las siguientes abreviaturas: Instituto Fundación Miguel Lillo, Tucumán (IFML), Museo Argentino de Ciencias Naturales «Bernardino Rivadavia», Buenos Aires (MACN), Museo de La Plata, La Plata (MLP), Muséum National d'Histoire Naturelle, Paris (Paris), Colección Raymond Wahis, Gembloux (Wahis), Carnegie Museum of Natural History, Pittsburgh (CMNH). Se usan además las siguientes abreviaturas para citar los sexos: H, hembra, M, macho.

### *Dipogon* Fox

*Dipogon* Fox, 1897. Proc. Acad. Nat. Sci. Philadelphia, 49: 241-242. Especie tipo: *Dipogon populator* Fox.

*Dipogon populator* Fox

*Dipogon populator* Fox, 1897. *Proc. Acad. Nat. Sci. Philadelphia*, 49: 242, pl. IV. fig. 1. (Holotipo hembra, Corumbá, Brasil, Carnegie Museum of Natural History, Pittsburgh, examinado).

Se ha estudiado un ejemplar proveniente de Misiones, que coincide muy bien en tamaño (6 mm) y morfología con el ejemplar de Corumbá descrito por Fox (1897). Presenta algunas diferencias de coloración, ya que el color anaranjado del labro y las piezas bucales ocupa también el tercio apical del clipeo, y la mancha oscura apical del ala anterior ocupa solamente los dos tercios apicales del la tercera celda discoidal. Las venas basal y transverso-mediana del ala anterior son levemente disyuntas en el ejemplar de Misiones, y no intersticiales como en el holotipo.

**Distribución.** Argentina: Misiones; Brasil: Mato Grosso do Sul.

**Material estudiado:** 1 H, Argentina, Misiones, Puerto Iguazú, Martínez col. (MACN).

*Herbstellus* Wahis

*Herbstellus* Wahis, 2000. *Notes fauniques de Gembloux*, 47: 62. Especie tipo: *Pompilus pachylopus* Kohl.

*Herbstellus pachylopus* (Kohl)

*Pompilus pachylopus* Kohl, 1886. *Verhandl. K. K. Zool.-Bot. Ges. Wien*, 36: 311, 337-338, pl. 10, fig. 5 (hembra de Chile, expedición de la fragata Novara, Museo de Viena).

Esta especie fue descrita en detalle por Kohl (1886) y posteriormente Wahis (2002) estudia el material tipo, considera como sinónimo *Pompilus fazii* Herbst, ilustra las terminalia del macho y amplía la distribución geográfica. De acuerdo a Wahis & Rojas (2003) esta especie se distribuye en Chile desde Atacama en el norte, hasta Curicó en el sur.

Un ejemplar proveniente de Neuquén corresponde sin dudas a esta especie, por lo que se amplía su distribución al sur de la Argentina. Roig Alsina (1989) indica que *P. pachylopus* se distribuiría en Chile y el oeste árido de la Argentina, pero los ejemplares del noroeste argentino allí referidos corresponden en realidad a una nueva especie que se describe a continuación.

**Distribución:** Chile: Atacama hasta Curicó. Argentina: Neuquén.

**Material estudiado.** Argentina: 1 H, Neuquén, Pilmatué, 11-V-1964, A. Giai (MACN).

*Herbstellus lamprus* sp. n.

(Figs. 1-3)

**Descripción.** *Holotipo macho.* **Coloración.** Cuerpo enteramente negro, incluyendo antenas y patas. Alas ahumadas, oscuras; ala posterior más clara en la base. **Pubescencia.** Cuerpo cubierto de pubescencia azul oscura, metálica, con reflejos violáceos en parte. Pelos erectos negros. **Morfología.** Clipeo transverso, 2,5 veces tan ancho como largo (paratipos, 2,5-2,7), con borde anterior levemente arqueado. Proporción entre las distancias interocular inferior y superior, 1:1,24 (paratipos, 1:1,24-1,30); proporción entre el primer flagelómero y la distancia interocular superior, 1:1,69 (paratipos, 1:2,71-2,75); proporción entre la suma de los tres primeros flagelómeros y la distancia interocular superior, 1:0,78 (paratipos, 1:0,78-0,81); proporción entre los tres primeros flagelómeros, 1:1,26:1,17; proporción entre la distancia interocelar posterior y la distancia ocelocular, 1:1 (paratipos, 1:1,0-1,15). Metapostnoto en la línea media 0,55 veces tan largo como el postescutelo. Propodeo convexo, con surco longitudinal medio que desemboca en una depresión posterior triangular negra, sin pubescencia azul. Tarso anterior modificado: cuarto tarsómero asimétrico, con lóbulo interno de mayor tamaño y con fuerte espina apical; distotarso asimétrico, arqueado lateralmente; uñas grandes, la interna mayor, poco curva y con diente preapical obsoleto; uña externa con diente preapical pequeño. Pata media con uñas con diente preapical muy pequeño; pata posterior con uñas simples. Distotarsos posteriores sin espinas inferiores. Surco transversal del segundo esterno ausente. Placa subgenital, Fig. 2. Cápsula genital, Fig. 1. Largo total, 11,5 mm (paratipos, 8,0-11,0 mm); largo del ala anterior, 9,8 mm (paratipos, 7,0-9,2 mm).

**Hembra.** Coloración y pubescencia similares a las del macho. **Morfología.** Clipeo transverso, 3,3-3,6 veces tan ancho como largo. Labro redondeado, bastante expuesto. Orbitas internas de los ojos subparalelas, proporción entre las distancias interocular inferior y superior, 1:1,01-1,03. Proporción entre el primer flagelómero y la distancia interocular superior, 1:2,06-2,19; proporción entre los tres primeros flagelómeros, 1:1,25:1,05; proporción entre la distancia interocelar posterior y la distancia ocelocular, 1:1,0-1,06. Pronoto alargado, con borde posterior levemente anguloso. Propodeo similar al del macho, pero surco longitudinal y depresión posterior más marcado y con fuertes arrugas látero-posteriores. Basitarso anterior con 4 setas espiniformes en el margen la-

teral externo seguidas por una gran seta espiniforme apical (Fig. 3). Uñas dentadas. Distotarsos posteriores sin espinas inferiores. Ala anterior con primera vena recurrente unida a la segunda celda submarginal entre el 0,35 y 0,40 apicales. Largo total, 12,0-14,0 mm; largo del ala anterior, 9,5-11,3 mm.

**Observaciones.** Esta especie está estrechamente relacionada con *H. pachylopus* (Kohl). La hem-bra puede distinguirse por el margen externo del basitarso anterior con una fila de cuatro setas espiniformes que preceden la fuerte seta espiniforme apical (Fig. 3). En *H. pachylopus* hay cinco a seis setas espiniformes. En ambas especies estas setas varían en largo y grosor. Los flagelómeros son proporcionalmente más largos en *H. lamprus*. Así por ejemplo, la suma de los tres primeros flagelómeros en los machos de *H. lamprus* es mayor que la distancia interocular superior (proporción 1:0,78-0,81), en tanto que en *H. pachylopus* la suma de los tres primeros flagelómeros es subigual a la distancia interocular superior (proporción 1:0,90 -0,97). La placa subgenital en los machos de *H. pachylopus* tiene lados prácticamente paralelos en su tercio basal y luego se angosta en forma sinuosa característica (Wahis, 2002, fig. 5a); este margen basal de la placa es glabro. En *H. lamprus* apenas el octavo basal es de lados paralelos y de allí se angosta en forma paulatina hasta el extremo truncado (Fig. 2); la pilosidad llega lateralmente hasta casi la base de la placa. La pubescencia es azul con algunos reflejos violáceos en *H. lamprus*, en tanto que en general en *H. pachylopus* predomina el color verde.

**Distribución:** Argentina, provincias de Salta, Tucumán, Catamarca y La Rioja.

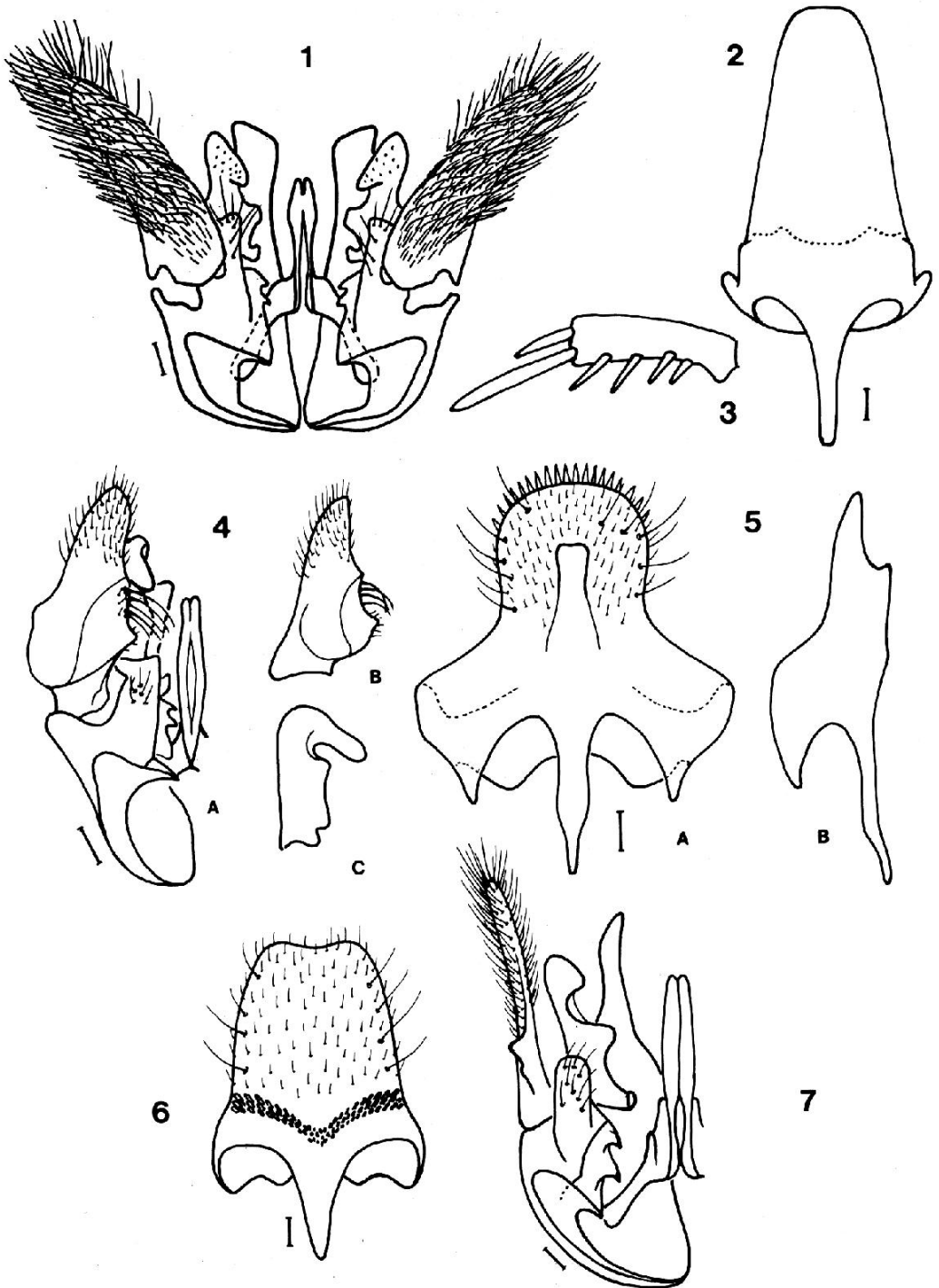
**Material estudiado.** Holotipo macho: Argentina, Salta, Santa Rosa de Tastil, 26-I-1981, A. Roig A. (Museo Argentino de Ciencias Naturales, Buenos Aires). Paratipos: Argentina. *Salta*: 1 M, Santa Rosa de Tastil, 26-I-1981, A. Roig A. (MACN). *Tucumán*: 1 H, km 94 ruta Tafí del Valle a Amaicha del Valle, 16-I-1968, R. Golbach, A. Terán y A. Willink (IFML). *Catamarca*: 1 H, 1 M, Andalgalá, 30 km hacia Belén, 11-X-1968, A. Willink y L. Stange (IFML); 1 M, 20 km E Belén, 30-X-1972, L. Stange (IFML). *La Rioja*: 1 M, Anguiñán, Chilecito, 16-30-VI-1969 (trampa Malaise), Willink, Terán y Stange (IFML).

### ***Priocnessus* Banks**

*Priocnessus* Banks, 1925. *Bull. Mus. Comp. Zool.*, 67: 337. Especie tipo: *Salius* (*Priocnemis*) *neotropicalis* Cameron.

### ***Prionessus meridionalis* sp. n.** (Figs. 4-5)

**Descripción.** *Holotipo macho.* **Coloración.** Cabeza, tórax y propodeo negros, con las siguientes partes de color amarillo claro: clipeo, labro, 2/3 basales de la mandíbula, banda ancha junto a la órbita interna (más ancha junto a la sutura frontoclipeal y angostándose hasta el nivel del ocelo anterior), banda junto a la órbita externa (más ancha abajo), mancha redondeada en el ángulo lateral inferior del pronoto (esta mancha no se prolonga hacia el lóbulo pronotal como en otras especies), banda irregular junto al borde posterior del pronoto, algo interrumpida al medio, mancha mediana posterior redonda en el escudo, mancha mediana redondeada en el postescutelo, mancha en la mesopleura sobre la coxa media, mancha alargada en la metapleura bajo el ala posterior, y mancha en el ángulo pósterolateral del propodeo. Antena negra con banda inferior amarillenta en el escapo, y flagelómeros 7-9 manchados externamente de blanco. Tégula translúcida. Palpos labiales y maxilares rojizos. Pata anterior rojiza, excepto coxa inferiormente con los 2/3 apicales amarillos, y fémur y tibia con banda externa amarilla. Pata media rojiza, con los tres tarsómeros apicales ennegrecidos. Pata posterior rojiza con el tarso negro, estando el basitarso anillado medialmente de blanco. Gáster rojizo con el séptimo tergo manchado de blanco; los parámetros de la cápsula genital dorsalmente manchados de blanco. Alas hialinas, algo iridiscentes, con el ápice levemente ahumado. **Pubescencia.** Cuerpo en general cubierto de pubescencia blanca, sedosa, más conspicua en la mesopleura y el propodeo y además con pelos erectos dispersos; en el escudo la pubescencia es castaña y no blanca. **Morfología.** Clipeo 2,27 veces tan ancho como largo, con borde anterior recto y con un diente medio conspicuo. Proporción entre las distancias interocular inferior y superior, 1:1,07; proporción entre el primer flagelómero y la distancia interocular superior, 1:1,95; proporción entre los tres primeros flagelómeros, 1:1:0,9; proporción entre la distancia interocular posterior y la distancia ocelo-ocular, 1:1,27. Metapostnoto en la línea media 0,37 veces tan largo como el postescutelo. Propodeo suavemente convexo, con punteado fino, coalescente, homogéneo en toda su superficie. Pata anterior con uña interna fuertemente modificada y uña externa levemente ensanchada en la base; patas media y posterior con uñas simples, sin diente preapical ni ensanchadas en la base. Distotarsos posteriores sin espinas inferiores. Primer tergo del gáster alargado, 1,54 veces tan



Figs. 1-7. 1-3, *Herbstellus lamprus* sp. n. 1, cápsula genital del macho (paratipo, Santa Rosa de Tastil, Salta), vista ventral. 2, placa subgenital del macho, vista ventral (línea de puntos indica límite basal de la pilosidad, omitida). 3, basitarso anterior de la hembra, vista lateral externa. 4-5, *Priocnessus meridionalis* sp. n., holotipo macho. 4, cápsula genital: A, mitad izquierda, vista ventral; B, parámero izquierdo, vista lateral; C, digitus de la volsella, vista lateral. 5, placa subgenital: A, vista ventral; B, vista lateral. 6-7, *Anacyphonyx glabriventris* sp. n., paratipo macho, Horco Molle, Tucumán. 6, placa subgenital, vista ventral. 7, cápsula genital, mitad izquierda, vista ventral. Escalas = 0,1 mm.

largo como su ancho apical. Surco transversal del segundo esterno del gáster evanescente, indicado sólo en el extremo lateral. Placa subgenital, Fig. 5. Cápsula genital, Fig. 4. Largo total, 9,5 mm; largo del ala anterior, 8,3 mm.

**Observaciones.** El macho descrito como holotipo coincide en coloración con una hembra de Santarem, Brasil, citada por Fox (1897) como *Salix (Cyphonyx) ichneumoniformis* (Smith). Las manchas amarillas de la cabeza, tórax y propodeo coinciden plenamente en número, forma y ubicación, si bien en el macho son algo más reducidas. El macho tiene el basitarso pos-terior oscuro y medialmente anillado de blan-co, en tanto que en la hembra mencionada es rojizo, siendo los restantes tarsitos negros. Esta asociación es tentativa, hasta tanto un mayor número de ejemplares permita conocer mejor a la especie.

Esta especie podría confundirse con otras tres especies sudamericanas de *Priocnensus*: *P. ichneumoniformis* (Smith), *P. ornatus* (Banks) y *P. tricoloratus* Dreisbach. En estas tres especies el manchado amarillo del tórax es más extenso, siendo el escutelo medialmente amarillo y no negro, y la mancha lateral del pronoto grande, ocupando el lóbulo pronotal. Por el contrario, en la cabeza la banda amarilla junto a la órbita interna es más reducida, no tocando el clipeo. De *P. ichneumoniformis* se distingue además por los tarsos negros y no pálidos. Tanto *P. ornatus* como *P. tricoloratus* tienen un clipeo más corto y transversal, siendo en las hembras 2,25-2,35 veces tan ancho como largo, en tanto que en la hembra estudiada de Santarem el clipeo es más grande, 2,0 veces tan ancho como largo.

La placa subgenital y la cápsula genital de esta especie (Figs. 4-5) no la aproximan a ninguna de las ilustradas por Dreisbach (1960, 1961).

**Distribución:** Argentina, provincia de Córdoba; Brasil, Santarem.

**Material estudiado.** Holotipo macho: Argentina, Córdoba, Departamento Punilla, Valle Hermoso, II- 1943, M.J. Viana (Museo Argentino de Ciencias Naturales, Buenos Aires). Otro material: 1 H, Santarem, Brasil (CMNH).

### ***Anacyphonyx* Banks**

*Anacyphonyx* Banks, 1946. *Bull. Mus. Comp. Zool.*, 96: 520. Especie tipo: *Anacyphonyx fidelis* Banks.

#### ***Anacyphonyx glabriventris* sp. n.** (Figs. 6-7)

**Descripción . Holotipo hembra . Coloración.** Cutícula negra, excepto mandíbula al medio, cas-

taña. Alas castañas amarillentas; ala anterior ennegrecida en el ¼ basal y a lo largo de las venas costal y subcostal, apicalmente con una estrecha banda ahumada; ala posterior ennegrecida en la base y débilmente ahumada en los márgenes apical y posterior. **Pubescencia** con reflejos azules a violáceos, salvo las siguientes partes glabras y lustrosas: mitad apical del clipeo (mitad basal con pilosidad dispersa), frente desde la sutura fronto-clipeal al vértex, genas, segundo tergo del gáster en sus 2/3 apicales y tergos 3-5 y esternos 2-4 completamente. Tergo 6 del gáster fuertemente setoso y esternos 5 (excepto margen apical liso) y 6 con punteado fuerte, rugosos. **Morfología.** Clipeo grande, convexo, 2,16 veces tan ancho como largo (paratipos, 2,15 -2,35). Labro bien expuesto, redondeado, con el extremo doblado hacia atrás. Proporción entre las distancias interocular inferior y superior, 1:0,81 (paratipos, 1:0,77-0,85); proporción entre el primer flagelómero y la distancia interocular superior, 1:1,46 (paratipos, 1:1,35-1,55); proporción entre los tres primeros flagelómeros, 1:0,7:0,55; proporción entre la distancia interocelar posterior y la distancia ocelo-ocular, 1:1,35 (paratipos, 1:1,25-1,35). Pronoto con hombros marcados, angulosos; borde posterior formado ángulo medio. Tubérculo mesepisternal presente. Metapostnoto en la línea media 0,23 veces tan largo como el postescutelo (paratipos, 0,22-0,30). Propodeo es-triado; estrías más marcadas lateralmente y en la mitad posterior; tubérculos látero-posteriores presentes. Uñas con un diente basal separado del diente apical. Espinas inferiores de los distotarsos posteriores en una hilera a cada lado. Espolón externo de tibias medias y posteriores con el ápice curvo. Ala anterior con primera vena recurren-te unida a la segunda celda submarginal, brevemente después de la mitad (en algunos paratipos en el tercio distal). Largo total, 15,0 mm (paratipos, 14,0-22,0 mm); largo del ala anterior, 14,5 mm (paratipos, 13,5-20,0 mm).

**Macho. Coloración.** Cutícula enteramente negra. Alas profundamente ahumadas, anteriores con el ápice blanquecino, conspicuo. **Pubescencia** con reflejos azules en todo el cuerpo, sin áreas glabras. **Morfología.** Clipeo grande, convexo, 1,56-1,66 veces tan ancho como largo. Labro expuesto, con el extremo doblado hacia atrás. Proporción entre las distancias interocular inferior y superior, 1:0,96 - 0,98; proporción entre el primer flagelómero y la distancia interocular superior, 1:1,84-2,07; proporción entre los tres primeros flagelómeros, 1:0,95:0,92 a 1:1:1; proporción entre la distancia interocelar posterior y la distancia ocelo-ocular, 1:1,18-1,30. Metapostnoto en la línea media 0,42 veces tan largo como el

postescutelo. Propodeo estriado; estrías más marcadas lateralmente y en el tercio posterior; tubérculos látero-posteriores presentes. Uñas bífidas en todas las patas. Distotarsos posteriores sin espinas inferiores. Primer tergo del gáster suavemente convexo. Surco transversal del segundo esterno del gáster ausente. Esterneos del gáster cuarto y quinto con cepillo de pelos erectos en su mitad apical; esterno sexto con cepillo en un sector mediano longitudinal. Placa subgenital (Fig. 6) con una banda transversa basal de setas baciliformes. Cápsula genital, Fig. 7. Largo total, 11,0-17,0 mm; largo del ala anterior, 10,5-16,0 mm.

*Observaciones.* Se distingue fácilmente esta especie de otras del género por sus hembras con uñas dentadas en todas las patas y con la cabeza y el gáster extensamente glabros y lustrosos. Los machos se distinguen por su cuerpo y alas negras, y por presentar cepillos de pelos erectos en el cuarto a sexto esterno del gáster.

*Distribución:* Argentina, provincias de Jujuy, Salta, Tucumán y Catamarca.

*Material estudiado.* Holotipo hembra: Argentina, Tucumán, Horco Molle, 18-I-1981, A. Roig A. (Museo Argentino de Ciencias Naturales, Buenos Aires). Paratipos: Argentina. *Jujuy:* 2 H, Volcán, II-1926 (IFML); 1 M, 3 km S Volcán, 19-20-I-1979, Fidalgo-Scrocchi (IFML). *Salta:* 1 H, 1 M, El Alisal, 26-I-1981, A. Roig A. (MACN); 1 M, El Maray, 2.200 m, II-1993, M. Fritz (MACN); 1 H, Quebrada del Toro, Chorrillos, 2.100 m, 27-II-1989, T. Osten (Wahis); 1 H, La Viña, III-1987, M. Fritz (MACN); 1 M, Campamento Jakúlca, 22 km W Aguas Blancas, XI-1969, C. Porter, Tr. Malaise (IFML). *Tucumán:* 2 H, 18 M, Horco Molle, 18-I-1981, A. Roig A. (MACN, MLP); 1 H, Tucumán (Paris); 2 H, Tucumán (MACN); 1 H, Tafí Viejo, Girard (MACN); 1 H, Villa Nougés, 20-I-1918 (MACN); 1 H, 3 M, Horco Molle, 26-XII-1963, L. Stange (IFML); 12 M, Horco Molle, 19-I-1966, L. Stange (IFML); 2 H, 3 M, Horco Molle, San Javier, 4-12-I-1966, 8-VI-1968, 22-III-1974, L. Stange (IFML); 1 M, Horco Molle, 700 m, 27-II-1965, A. García (IFML); 1 H, Tacanas, Dto. Trancas, I-1953, Arnau (IFML); 1 M, Tran-

cas, Tacanas, 1-30-XI-1968, L. Stange (IFML); 1 H, 1 M, Horco Molle, 1-II y 16-II-1980, C. Porter (IFML). *Catamarca:* 8 H, 3 M, Dto. El Alto, II-1953, I-1954, I-1957, XI-1960, I-1965, II-1965, I-1969, II-1970, J. Argañarás (IFML).

#### AGRADECIMIENTOS

Agradezco por el préstamo de material para este estudio a la Dra. M. V. Colomo de Correa y al Dr. R. Wahis. Por la lectura crítica del manuscrito agradezco a los Drs. A. O. Bachmann y M. V. Colomo de Correa. Este estudio fue realizado con ayuda del subsidio PIP596-98 CONICET.

#### BIBLIOGRAFIA

- Banks, N. 1946. Studies of South American Psammocharidae. Part I. *Bull. Mus. Comp. Zool.* 96: 311-525.
- Dreisbach, R. R. 1960. Seventeen new species in the genus *Priocnessus* (Hymenoptera, Psammocharidae) with keys to males and females of all known Neotropical species. *Am. Midland Nat.* 63: 335-364.
- 1961. Additional new species in the genus *Priocnessus* (Hymenoptera, Psammocharidae) with photomicrographs of genitalia of all the new males. *Am. Midland Nat.* 65: 215-235.
- Fox, W. J. 1897. Contributions to a knowledge of the Hymenoptera of Brazil, No. 2. - Pompilidae. *Proc. Acad. Nat. Sci. Philadelphia* 49: 229-283, pl. IV.
- Kohl, F. F. 1886. Neue Pompiliden in den Sammlungen des k. k. naturhistorischen Hofmuseums. *Verhandl. K. K. Zool.-Bot. Ges. Wien*, 36: 307-346, 2 pl.
- Roig Alsina, A. 1989. La posición sistemática de los grupos hasta ahora incluidos en *Chirodamus* Haliday *sensu lato*, y revisión de *Pompilocalus* gen. nov. (Hymenoptera, Pompilidae). *Rev. Soc. Entomol. Argentina* 47(1-4): 3-73.
- Townes, H. 1957. Nearctic wasps of the subfamilies Pepsinae and Ceropalinae. *Bull. U. S. Nat. Mus.* 209: 1-286.
- Wahis, R. 2002. Notes taxinomiques sur quelques Pompilides du Chili (Hymenoptera: Pompilidae). *Notes fauniques Gembloux* 47: 59-67.
- Wahis, R. & F. Rojas. 2003. Los pompilidos de Chile (Hymenoptera, Pompilidae). *Rev. chilena Entomol.* 29: 89-103.
- Wasbauer, M. S. 1995. Pompilidae. pp. 522-539, en: P. Hanson & I. Gauld Eds., *The Hymenoptera of Costa Rica*. Oxford Univ. Press, 893 pp.

Recibido: 11-IV-2005

Aceptado: 08-VIII-2005