

Catálogo de los musgos (Bryophyta) de la Región Fueguina en Argentina y Chile

Celina M. MATTERI¹ & María M. SCHIAVONE²

¹Museo Argentino de Ciencias Naturales «Bernardino Rivadavia», Av. A. Gallardo 470, 1405 Buenos Aires, Argentina. E-mail: cmatteri@muanbe.gov.ar ²Fundación Miguel Lillo, UNT, M. Lillo 205, 4000 Tucumán, Argentina. magui@csnat.unt.edu.ar

Abstract: Checklist of the mosses (Bryophyta) from the Fuegian Region in Argentina and Chile. The moss flora of the Fuegian region is fairly well-known and the unexplored areas are relatively few. The compilation of all the records scattered over more than two centuries of exploration and studies in Tierra del Fuego and the Malvinas Islands resulted in the recognition of 369 species, 3 subspecies and 29 varieties distributed in 119 genera. A few taxa newly recorded for the region are: *Fallaciella* H. A. Crum, *Campylopus subnitens* Kaal., *Dicranoweisia mackayi* (Broth. & Dix.) Broth., *Didymodon andreaeoides* Cardot & Broth., *Fallaciella gracilis* H. A. Crum, and *Philonotis polymorpha* (Müll. Hal.) Kindb. *Acroschisma wilsonii* (Hook. f.) A. Jaeger is a new species for the Argentine territory.

Key words: Checklist, Fuegian mosses, Argentina, Chile.

La región fueguina ha sido históricamente una de las mejor exploradas del cono Sur Sudamericano desde el punto de vista botánico en general y briológico en particular, en poco más de dos siglos. Los musgos en especial, han sido objeto del interés de innumerables expediciones de naturalistas, botánicos y briólogos. Como resultado de sus colecciones y estudios, la diversidad muscinal es bien conocida y las áreas fueguinas inexploradas son relativamente escasas. La flora muscinal conocida de la región proviene de todos los tipos de formaciones vegetales reconocidas en esta área (cf. Moore, 1983, Roig, 1998), desde los bosques de *Nothofagus* del centro y Sur, los "moorlands" magallánicos del extremo occidental, hasta las estepas del nor-nordeste y desde el nivel del mar hasta la región alpina. Un resumen detallado de las contribuciones botánicas relevantes para esta zona fue publicado por Tuhkanen *et al.* (1990), el cual incluye también las publicaciones criptogámicas y briológicas. La más exhaustiva compilación bibliográfica dedicada exclusivamente a los musgos, y que incluye esta región, es la de D. M. Greene (1986).

En este trabajo, consideramos como "región fueguina" a todas las islas, islotes y archipiélagos ubicados al Sur y al Este del Estrecho de Magallanes y a las Islas Malvinas (Fig. 1). El área considerada se extiende desde la Isla Desolación al Oeste, el extremo Norte de la Isla Grande, el archipiélago del Cabo de Hornos al Sur y las Islas

de los Estados y Malvinas al Este. Políticamente, el sector occidental de estas tierras pertenece a la XII Región de Chile, y el sector oriental, a la Provincia de Tierra del Fuego, Malvinas e islas del Atlántico Sur de Argentina. Ambos sectores están separados aproximadamente por el meridiano 68° 35' long. W, a través de la mayor isla de la zona, la Isla Grande de Tierra del Fuego. Toda la región comprende una superficie estimada en 76.000 km².

El antecedente histórico más importante de esta lista es la primera parte de la monumental y clásica obra de Jules Cardot (1908) "*La flore bryologique des Terres Magellaniques*", la que además de los musgos de la Tierra del Fuego e Islas Malvinas, incluía los musgos de la Patagonia oriental y occidental. Por lo tanto, la lista que presentamos aquí, con la circunscripción geográfica mencionada, no reconoce ningún referente bibliográfico anterior.

El propósito de este catálogo es presentar una lista actualizada de los Musci (Bryophyta) del área delimitada, hallados en la bibliografía y en colecciones inéditas, desde la primera colecta de un musgo en la región, *Racomitrium lanuginosum*, en 1690 (Middleton, 1909), hasta la actualidad. Aunque los musgos de las Islas Malvinas fueron descritos en otra parte (Matteri, 1986), el 75% de ellos extiende su distribución a la Tierra del Fuego y su incorporación al catálogo completa el cuadro florístico regional. De este modo, la lista

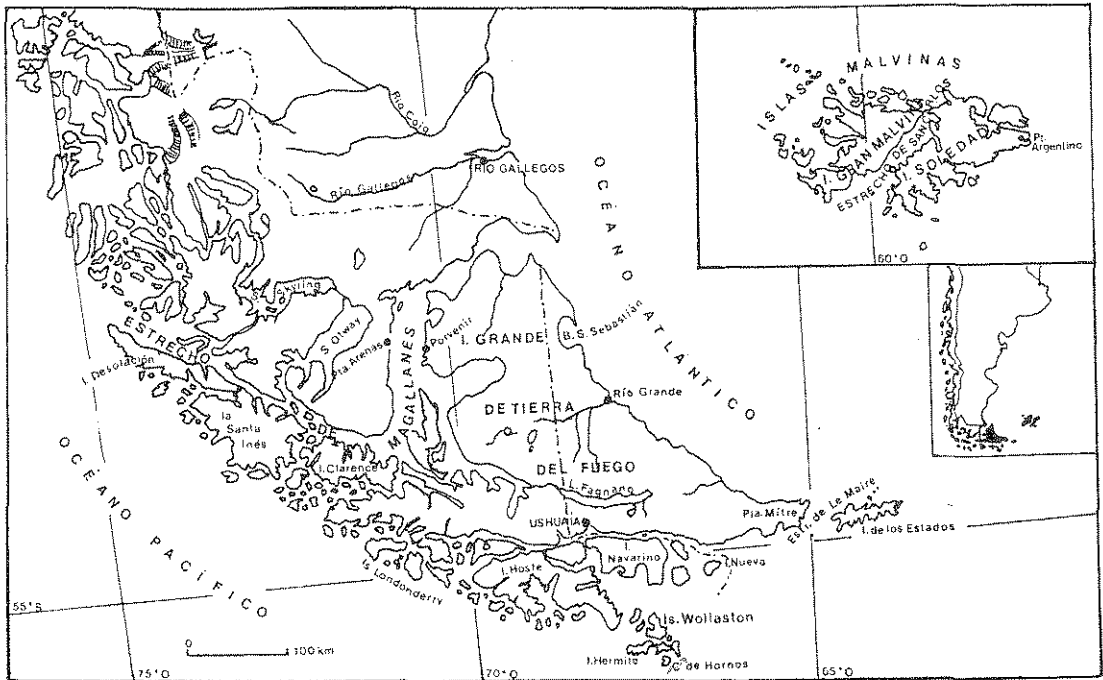


Fig. 1. Mapa de la «región fueguina», al Sur y al Este del Estrecho de Magallanes y las Islas Malvinas.

expone la totalidad de la diversidad muscinal de la zona y provee una estimación de los grupos taxonómicos o géneros más representativos, con ejemplares de referencia y/o la literatura que fundamenta su inclusión.

FORMATO DE LA LISTA

El catálogo presenta una lista alfabética por géneros y comprende todos los géneros, especies, subespecies y variedades de musgos registrados para la región fueguina como se definió arriba. Se decidió como fecha concertada de cierre de incorporación de datos el mes de Diciembre de 2001. Las fuentes de información han sido las obras florísticas, revisiones y monografías taxonómicas disponibles, a las que se agregaron algunas colecciones inéditas. En la mayoría de los géneros se menciona la referencia bibliográfica más importante que se ha seguido. Para evitar confusiones en aspectos taxonómicos discrepantes, en algunas especies se ha usado *sensu*. Por fin, en algunos casos, también se aplicaron conceptos taxonómicos de los autores. Cada entrada de la lista presenta los nombres aceptados de los taxones en bastardilla negrita. En algunos casos en que el estado del taxón es dudoso o desconocido la entrada aparece en bas-

tardilla blanca. El mismo formato se usa para las especies sinonimizadas en las que persisten variedades heterotípicas aceptadas. A continuación y entre paréntesis, se enumeran en orden alfabético, los sinónimos heterotípicos precedidos por el signo igual (=), pero solamente aquellos basados en materiales de la región. Los nombres ilegítimos están marcados como tales (*nom. illeg.*) y los *nomina nuda* solamente se mencionan si son la base de algún nombre aceptado. Siguiendo el Código Internacional de Nomenclatura Botánica (Greuter *et al.* 2000), se excluyeron todos los "ex" en las autoridades de los nombres de los taxones. Finalmente, y por considerarlo de utilidad, cada entrada incluye ejemplares identificados principalmente de las colecciones propias - designadas como CM y conservadas en BA, con duplicados en CHR, KRAM, MO y S - o bien de otros herbarios revisados por las autoras. Cuando no se examinaron ejemplares, se citan los ejemplares publicados por otros autores con la referencia respectiva. Sin embargo, no se pretende que todos los ejemplares mencionados estén correctamente identificados. Los taxones marcados con «#» son nuevos registros para la región considerada. En tanto, los marcados con asterisco (*) son taxones malvinenses que aún no se han citado para la Tierra del Fuego. Al

final, se presenta una lista alfabética de los sinónimos del catálogo, seguidos por el nombre aceptado con que figura en el mismo. Las abreviaturas de los herbarios mencionados siguen a Holmgren *et al.* (1990).

LISTA DE TAXONES

Esta recopilación de los musgos de la región reconoce 119 géneros, 368 especies, 3 subespecies y 28 variedades. Estas cifras revelan que el promedio de especies por género es relativamente bajo (ca. 3) con dominancia de los musgos acrocárpicos. La flora contiene 59 géneros representados localmente por una sola especie, entre los cuales 8 géneros son monotípicos. Estas características son típicas de las floras insulares con gran influencia oceánica ya demostradas en trabajos previos (Vitt, 1979, Matteri, 1986). Aún cuando futuros estudios en las áreas menos exploradas, especialmente en el sector chileno, produzcan nuevos registros para la región, esas características generales se van a mantener.

Aunque algunos grupos taxonómicos necesitan todavía de nuevas y modernas revisiones, los géneros con mayor número de taxones son: *Bryum* con 34 taxones, *Andreaea* con 24, *Racomitrium* y *Sphagnum* con 16, *Syntrichia* con 14, *Campylopus*, *Ditrichum* y *Brachythecium* con 11 cada uno, *Dicranoloma* con 10, *Schistidium* con 8 y *Dicranoweisia* con 7 taxones específicos. El género *Fallaciella* H. A. Crum y *Campylopus subnitens* Kaal., *Didymodon andreaeoides* Cardot & Broth., *Fallaciella gracilis* H. A. Crum y *Philonotis polymorpha* (Müll. Hal.) Kindb. son nuevos registros para la región; *Acroschisma wilsonii* (Hook. f.) A. Jaeger, es nueva para el territorio argentino.

ACHROPHYLLUM [Ref.: Matteri, 1975]

A. anomalum (Schwägr.) H. Rob.
Ejemplares: Menzies s.n. (Mitten, 1869).

**A. crassirete* (Matteri) Matteri
Ejemplares: Skottsberg 241 (S).

A. haesselianum (Matteri) Matteri
Ejemplares: CM 773, 768, 1348, 1656, 2554, 3691 (BA).

A. magellanicum (Besch.) Matteri
Ejemplares: CM 796, 1140, 1316, 1532, 2574, 3556 (BA).

A. magellanicum var. *oligodontum* (Matteri) Matteri
Ejemplares: CM 853, 1707, 1975 (BA).

ACROCLADIUM

A. auriculatum (Mont.) Mitt.
Ejemplares: CM 2290, 2537, 2796, 2944, 3035, 3743, 5155, 5776, 5928 (BA)

ACROSCHISMA

A. wilsonii (Hook. f.) A. Jaeger
Ejemplares: CM 1677, 5808 (BA).

AMBLYODON [Ref.: Ochyra, 1992]

A. dealbatus (Hedw.) P. Beauv.
Ejemplares: Roivainen s.n. (Ochyra, 1992).

ANDREAEAE

A. acutifolia Hook. f. & Wilson (= *Andreaea acutifolia* var. *rufescens* Hook. f. & Wilson)
Ejemplares: CM 6886 (BA).

A. acutifolia subsp. *acuminata* (Mitt.) Vitt
Ejemplares: Hooker 180, Ostafichuk 2893, 3292 (Vitt, 1980).

A. alpina Hedw. [= *Andreaea hookeri* Schimp.; *A. lanceolata* G. Roth, *hom illeg.*; *A. loricata* Dusén; *A. parallela* var. *brevifolia* (Dusén) Cardot; *A. pseudo-alpina* Müll. Hal.]
Ejemplares: CM 1680a, 3789 (BA).

A. appendiculata Bruch & Schimp.
Ejemplares: Spegazzini 110 (LPS).

A. flabellata Müll. Hal. (= *Andreaea grimmioides* Dusén)
Ejemplares: Skottsberg 11, 119, Dusén 256 (S, Greene, 1968).

A. fuegiana (Cardot) S. W. Greene
Ejemplares: Skottsberg 113 (S).

A. latinervis E. B. Bartram
Ejemplares: Roivainen 2623 (BA).

A. laxifolia Hook. f. & Wilson
Ejemplares: Hooker s.n. (Hooker & Wilson, 1844).

A. laxifolia var. *minor* Hook. f. & Wilson
Ejemplares: Hooker s.n. (Hooker & Wilson, 1844).

A. leiophylla G. Roth
Ejemplares: Skottsberg 106 (Cardot & Brotherus, 1923).

A. marginata Hook. f. & Wilson
Ejemplares: Spegazzini 105 (LPS).

A. mutabilis Hook. f. & Wilson (= *Andreaea mutabilis* var. *uncinata* Hook. f. & Wilson; *A.*

mutabilis var. *subsecunda* Hook. f. & Wilson).

Ejemplares: Engel s.n., BA 20632.

A. nitida Hook. f. & Wilson

Ejemplares: Deguchi 26185A, 26187, 26195 (Deguchi, 1991a).

A. pachyphylla (Müll. Hal.) Broth. (= *Andreaea pachyphylla* var. *acutifolia* Dusén)

Ejemplares: Spegazzini 106, 117b (LPS).

**A. parallela* Müll. Hal.

Ejemplares: Engel 2643 (BA)

A. patagonica Dusén

Ejemplares: Dusén 215 (UPS).

A. pseudomutabilis Dusén

Ejemplares: Dusén 323 (H).

A. purpurascens (Dusén) G. Roth

Ejemplares: Dusén s.n (S).

A. regularis Müll. Hal. (= *Andreaea pygmaea* Cardot; *A. verruculosa* Cardot).

Ejemplares: Skottsberg 7 (BA).

A. remotifolia Dusén

Ejemplares: Dusén s.n. (UPS).

**A. rothii* F. Weber et D. Mohr

Ejemplares: Skottsberg s.n. (Cardot & Brotherus, 1923, como *Andreaea rupestris* G. Roth).

A. rupestris Hedw.

Ejemplares: Skottsberg 5, 83 (Cardot, 1908, como *Andreaea petrophila* Fuern.).

A. squarrosa Mitt.

Ejemplares: Hooker s.n. (Wilson & Hooker, 1847, como *Andreaea alpina* var. 1).

A. subulata Harv. (= *Andreaea pseudo-subulata* Müll. Hal.; *A. subulata* var. *rigida* Hook. f. & Wilson).

Ejemplares: Roivainen 154 (FH, Schultze-Motel, 1970).

ANISOTHECIUM

A. cardotii (R. Br. bis) Ochyra [= *Anisothecium persquarrosom* (Dusén) Broth.; *Dichodontium dicranelloides* Cardot; *D. dicranelloides* var. *falklandicum* Cardot].

Ejemplares: CM 2549, 2963, 3571, 4206, 7181 (BA).

A. hookeri (Müll. Hal.) Broth. (= *Meesia patagonica* Dusén)

Ejemplares: CM 2698, 3533, 3793, 7060 (BA).

ATRICHOPSIS

A. compressa (Hook. f. & Wilson) G. L. Sm. (= *Atrichopsis magellanica* Cardot)

Ejemplares: CM 3429, 3437b (BA).

AULACOMNIUM

A. palustre Schwägr.

Ejemplares: CM 4047, 4419 (BA).

BARBULA

B. pycnophylla Cardot

Ejemplares: Dusén s.n. (Dusén, 1906).

BARTRAMIA [Ref.: Matteri, 1985]

B. halleriana Hedw. (= *Bartramia jacquenetiana* Schimp.; *B. magellanica* Ångstr.)

Ejemplares: CM 2275, 2472, 2541, 3870, 3889 (BA).

B. ithyphylla Brid. (= *Bartramia ithyphylla* var. *arenae* Besch.; *B. ithyphylloides* Müll. Hal.)

Ejemplares: BA 11277, 25840.

B. patens Brid. (= *Bartramia leucocolea* Cardot; *B. leucocolea* var. *glaucoflava* Broth. & Cardot; *B. oreadella* var. *microphylla* Cardot).

Ejemplares: CM 2497, 2651, 3128, 3557 (BA).

B. patens var. *robusta* (Hook. f. & Wilson) Matteri

Ejemplares: CM 876, 1908, 6869 (BA).

Bartramia stricta Brid.

Ejemplares: Commerson s.n. (B)

BLINDIA [Ref.: Bartlett & Vitt, 1986]

B. inundata (Cardot) Cardot

Ejemplares: Skottsberg 49 (Cardot, 1908).

B. lygodipoda Müll. Hal.

Ejemplares: Spegazzini 100 (LPS).

B. magellanica Schimp. (= *Blindia arcuata* Mitt.; *B. consimilis* Cardot; *B. curviseta* Mitt.; *B. pseudolygodipoda* Cardot).

Ejemplares: CM 1470, 3774, 3776, 7110 (BA), BA 32775.

B. robusta Hampe (= *Blindia pseudorobusta* Dusén; *B. tenuifolia* Mitt.).

Ejemplares: Spegazzini 56 (LPS).

**B. torrentium* Cardot & Broth. (= *Didymodon longifolius* var. *penicillatus* Wilson & Hook. f.).

Ejemplares: Engel 2672, 2677 (BA).

BRACHYMENIUM**B. magellanicum** (Sull.) Paris

Ejemplares: Cunningham s.n. (NY, Ochi, 1982).

BRACHYTHECIUM [Ref.: McFarland, 1988]**B. albicans** (Hedw.) Schimp. (= *Brachythecium spurio-albicans* Müll. Hal.)

Ejemplares: Engel 3264 (BA).

B. austroglareosum (Müll. Hal.) Kindb. [= *Brachythecium patagonicum* Cardot & Broth.; *B. sericeovirens* (Müll. Hal.) Kindb.].

Ejemplares: CM 4028 (BA)

B. austrosalebrosum (Müll. Hal.) Kindb. (= *Brachythecium skottsbergii* Cardot)

Ejemplares: CM 3552, 3714, 5199, 5265 (BA).

B. filirepens Dusén (= *Brachythecium longidecurrrens* E. B. Bartram)

Ejemplares: Roivainen 2018, 2025, 2063 (FH).

B. fuegianum Broth. (= *Stereophyllum fuegianum* Besch., 1889, non Besch., 1885).

Ejemplares: Hariot 138 (PC).

B. longidens (Müll. Hal.) Kindb.

Ejemplares: Spegazzini 39b (LPS ?)

B. majusculum M. E. Newton.

Ejemplares: Dusén 269 (S, UPS).

B. paradoxum (Hook. f. & Wilson) A. Jaeger

Ejemplares: CM 2583, 2633, 3563, 4095 (BA).

B. rutabulum (Hedw.) Schimp.

Ejemplares: CM 4378b, 7200 (BA).

B. subpilosum (Hook. f. & Wilson) A. Jaeger

Ejemplares: CM 2539, 3523, 3592, 3726, 3747, 4306b, 5274 (BA).

B. subplicatum (Hampe) A. Jaeger (= *Brachythecium subplicatum* var. *dilaceratum* Cardot; *B. subplicatum* var. *minus* Cardot et Broth.; *B. turgens* Dusén).

Ejemplares: CM 3117, 4378a (BA).

BREUTELIA [Ref.: Matteri, 1973b]**B. angustiretis** E. B. Bartram

Ejemplares: CM 1326, 3639 (BA).

B. aureola (Müll. Hal.) Besch. (= *Breutelia rupestris* var. *gracilior* Cardot)

Ejemplares: CM 1334, 1337, 1339 (BA).

B. dumosa Mitt. (= *Breutelia brachycoma* Besch.)

Ejemplares: CM 1321, 3502, 3570, 3633, 3636, 3720 (BA).

B. integrifolia (Tayl.) A. Jaeger (= *Breutelia glabrifolia* Dusén; *B. skottsbergii* Cardot)

Ejemplares: CM 1126, 1324, 1329, 2819, 3062, 3628, 6698 (BA).

B. plicata Mitt. [= *Breutelia hariotiana* (Müll. Hal.) Besch.; *B. rupestris* (Mitt.) A. Jaeger]

Ejemplares: CM 1323, 1325, 1332, 1340, 3632, 3680 (BA).

B. subplicata Broth.

Ejemplares: CM 1328, 4328 (BA).

BRYOERYTHROPHYLLUM**B. recurvirostrum** (Hedw.) P. C. Chien

Ejemplares: CM 3507a, 7109 (BA).

BRYUM [Ref. Ochi, 1980, 1981, 1982]**B. algovicum** Sendtn. (= *Bryum rigochaete* Dusén).

Ejemplares: Deguchi 26254 (Deguchi, 1991a).

B. amblyodon Müll. Hal. (= *Bryum spegazzinii* Müll. Hal.).

Ejemplares: CM 3676 (BA).

B. argenteum Hedw. (= *Bryum arenae* Müll. Hal.).

Ejemplares: CM 1260 (BA).

***B. argenteum** var. *subamblyolepis* Cardot & Broth.

Ejemplares: Halle & Skottsberg 589 (H).

***B. badium** (Brid.) Schimp.

Ejemplares: Hooker s.n. (Wilson & Hooker, 1847)

B. caespiticium Hedw.

Ejemplares: Roivainen 351b (H).

B. coelophyllum Eaton

Ejemplares: (fide Eaton, 1892)

B. clavatum (Schimp.) Müll. Hal.

Ejemplares: CM 3594 (BA).

B. delitescens Cardot

Ejemplares: Skottsberg 125pp (PC, Cardot, 1908).

B. dichotomum Hedw. (= ? *Bryum miserum* Cardot, fide Ochi, 1980: 116).

Ejemplares: Skottsberg 234 (PC).

B. ellipsifolium Müll. Hal. (= *Bryum myurella* Dusén).

Ejemplares: Dusén 202 (UPS).

- B. filiforme** Dicks. (*sensu* Ochi, 1982).
Ejemplares: Skottsberg 523 (Cardot, 1908).
- B. gemmatum** Müll. Hal.
Ejemplares: Spegazzini 26 (LPS).
- ***B. gilliesii** Hook. (= *Bryum litoris* Cardot & Broth.)
Ejemplares: Halle 597 (H, Ochi, 1982).
- B. laevigatum** Hook. f. & Wilson (= *Bryum submicrolaevigatum* Cardot & Broth.)
Ejemplares: CM 1103, 1378, 1513, 2821, 3059, 3613, 3635, 3664, 3803 (BA).
- B. lamprochaete** Dusén
Ejemplares: Skottsberg 527 (PC).
- B. lisae** De Not. var. *australe* (Cardot) Margad.
Ejemplares: Skottsberg 53 pp., 124 (PC, Cardot, 1908).
- B. macrophyllum** Cardot & Broth.
Ejemplares: CM 3543, 3609, 3661 (BA)
- B. macrosporum** E. B. Bartram
Ejemplares: Roivainen 1211 (FH, Ochi, 1982).
- B. microimbricatum** Ochi (= *Anomobryum laxirete* Cardot & Broth.)
Ejemplares: Skottsberg 524 (H, Ochi, 1982).
- B. minusculum** Müll. Hal.
Ejemplares: Spegazzini 4 (LPS)
- B. mucronatum** Mitt. (= *Bryum roivaineni* E. B. Bartram)
Ejemplares: CM 3529a (BA).
- ***B. pabstianum** Müll. Hal.
Ejemplares: Halle 591 (BA).
- B. pallens** Sw. (= *Bryum pauperculum* E. B. Bartram)
Ejemplares: Roivainen 658 (FH) 670 (H).
- B. pallescens** Schwägr.
Ejemplares: Pennington 260 (NY, Ochi, 1980).
- B. pallido-viride** Cardot
Ejemplares: Skottsberg 123 (S, Cardot, 1908).
- B. perlambatatum** Cardot (= *Bryum pseudothyridium* E. B. Bartram)
Ejemplares: Skottsberg 236 (PC), Roivainen 893 (BA).
- B. pseudotriquetrum** (Hedw.) P. Gaertn., B. Mey. & Scherb. (= *Bryum brachycarpum* E. B. Bartram;
B. brachychaete Cardot & Broth.; *B. dicarpum* E. B. Bartram; *B. macrochaete* Cardot)
Ejemplares: CM 3058, 3684, 4444, 5189a (BA).
- ***B. rhizoblastum** Cardot & Broth.
Ejemplares: Skottsberg 592 (Cardot & Broth. 1923).
- ***B. sabuletorum** Cardot & Broth.
Ejemplares: Skottsberg 599 (H, Ochi, 1982).
- ***B. subapiculatum** Hampe (= *Bryum rubrinerve* Cardot & Broth.)
Ejemplares: Skottsberg 594 (Ochi, 1980).
- B. uliginosum** (Brid.) Bruch. & Schimp. (= *Bryum fuegianum* E. B. Bartram; *B. parvulum* Cardot *hom. illeg.*)
Ejemplares: CM 3593 (BA).
- B. urbanskyi** Broth. (= *Bryum anomobryoides* Cardot & Broth.)
Ejemplares: Skottsberg s.n. (S).
- ***B. uvidum** Cardot & Broth.
Ejemplares: Skottsberg 595 (H, Ochi, 1982).
- CALLIERGON**
C. giganteum (Schimp.) Kindb.
Ejemplares: CM 2948, 7062 (BA), BA 14950.
- CALYPTOPOGON**
C. mnioides (Schwägr.) Broth.
Ejemplares: CM 3559, 3769 (BA).
- CALYPTROCHAETA** [Ref.: Matteri, 1975]
C. apiculata (Hook. f. & Wilson) Vitt
Ejemplares: CM 1204, 1413, 1444, 1591, 3454 (BA).
- C. mollis** (Besch.) Matteri
Ejemplares: Hariot s.n. (H, PC).
- C. odontoloma** (Matteri) Matteri.
Ejemplares: CM 2575 (BA).
- CAMPTODONTIUM**
C. cryptodon (Mont.) Reimers
Ejemplares: CM 3459 (BA).
- CAMPYLIUM** [Ref.: Ochyra & Matteri, 2001]
C. polygamum (Schimp.) Lange & C. E. O. Jensen
Ejemplares: CM 977, 1950, 4016, 4036, 4039, 4040, 4054, 5194 (BA).
- CAMPYLOPUS** [Ref.: Frahm, 1975, 1987, 1988, 1999]



Fig. 2. *Philonotis vagans* (Hook. f. & Wilson) Mitt.

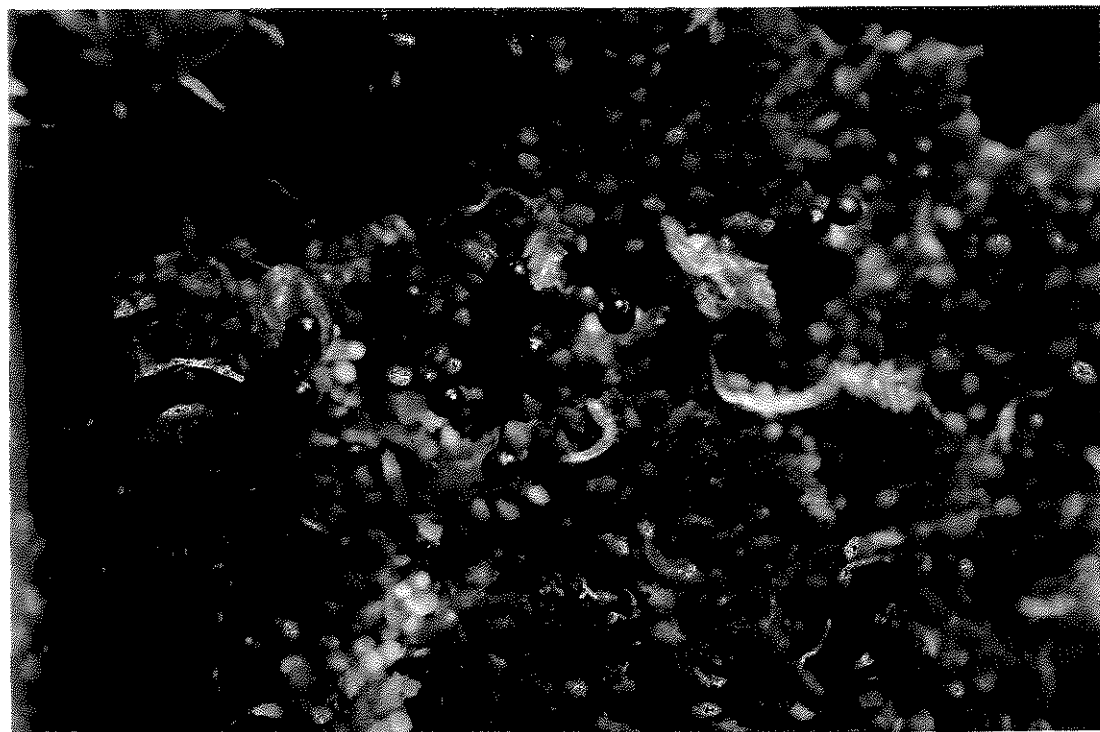


Fig. 3. *Sphagnum magellanicum* Brid.



Fig. 4. *Sphagnum fimbriatum* Wilson



Fig. 5. *Tayloria mirabilis* (Cardot) Broth.

C.
Du
Ej
C.
Du
Ej
*C
Ej
C.
Ej
Di
C.
pe
Ej
(E
*(
Ej
*(
Ej
C
Ej
*(
pe
Ej
F

Ej
C
Ej
Ej
C
n
f
Ej
C
I
C
I
C
I

C. acuminatus Mitt. (= *Campylopus fuegianus* Dusén)
Ejemplares: Dusén 271 (S).

C. chilensis De Not. (= *Campylopus patagonicus* Dusén).
Ejemplares: Dusén s.n. (S).

**C. flexuosus* (Hedw.) Brid.
Ejemplares: Gaudichaud s.n. (Gaudichaud, 1825).

C. hamatus E. B. Bartram
Ejemplares: Roivainen s.n. (H). (probable *Dicranoloma*, fide Roivainen & Bartram, 1937: 30).

C. introflexus (Hedw.) Brid. [= *Campylopus perincanus* (Müll. Hal.) Kindb.]
Ejemplares: CM 3723, 3740, 3772, 5792, 5819 (BA).

**C. modestus* Cardot
Ejemplares: BA 26444, BA 32785.

**C. modestus* var. *deciduus* Cardot & Broth.
Ejemplares: Skottsberg 220 (H).

C. purpureocaulis Dusén
Ejemplares: Dusén 279 (BA, H, S).

**C. pyriformis* (Schultz) Brid. (= *Campylopus pallidus* Hook. f. & Wilson)
Ejemplares: *Campylopodetes* Exsicc. II, n° 38 (DUIS, Frahm 1982).

C. subnitens Kaal.
Ejemplares: CM 2267, 3638 (BA).

C. vesticaulis Mitt. (= *Campylopus saddleanus* Besch.).
Ejemplares: BA 32764.

CATAGONIUM [Ref. Lin, 1984]

C. nitens (Brid.) Cardot [= *Acrocladiopsis complanata* Cardot & Broth.; *Catagonium politum* (Hook. f. Wilson) Broth.]
Ejemplares: CM 2544a, 2558, 3493, 3558, 3608, 3643, 3719, 3748 (BA).

C. nitens var. *myurum* (Cardot & Thér.) S.-h. Lin
Ejemplares: CM 3584 (BA).

C. nitidum (Hook. f. & Wilson) Broth.
Ejemplares: CM 3622, 3749 (BA).

CERATODON [Ref.: Burley & Pritchard, 1990]

C. purpureus (Hedw.) Brid.
Ejemplares: CM 2312, 3175, 3207, 3718, 7070 (BA).

C. purpureus subsp. *convolutus* (Reichardt) Burley [= *C. purpureus* var. *amblyocalyx* (Ångstr.) Müll. Hal.; *C. purpureus* var. *falklandicus* Cardot et Broth.]
Ejemplares: Engel 2842, 2896 (BA).

CINCLIDIUM

C. stygium Sw.
Ejemplares: CM 2550, 4313, 4424b, 5193, 6871 (BA).

CLADOMNIOPSIS

C. crenato-obtusa M. Fleisch.
Ejemplares: CM 2542, 2571, 2696, 3215, 3505 (BA).

CODONOBLEPHARON

C. menziesii Schwägr.
Ejemplares: CM 1534b, 3507d (BA).

CONOSTOMUM (Ref.: Matteri, 1985)

C. magellanicum Sull. (= *Conostomum perangulatum* Cardot; *C. perangulatum* var. *majus* Cardot & Broth.)
Ejemplares: CM 1024, 1557 (BA).

C. pentastichum (Brid.) Lindb. (= *Conostomum australe* var. *piliferum* Cardot & Broth.)
Ejemplares: CM 2498, 2647, 2791, 3569, 3753 (BA). Fig. 7.

C. perpusillum Cardot & Broth.
Ejemplares: Skottsberg 671 (H, PC, UPS).

CHORISODONTIUM (Ref.: Frahm, 1981, 1987)

Ch. aciphyllum (Hook. f. & Wilson) Broth. [= *Campylopus flavissimus* (Müll. Hal.) Besch., *Chorisodontium lanigerum* (Müll. Hal.) Broth.; *Ch. macropus* (Müll. Hal.) Broth.; *Ch. sphagnetocolum* Roiv.]
Ejemplares: CM 1, 2319, 2462, 3089, 3475 (BA).

Ch. dicranellatum (Dusén) Roiv.
Ejemplares: Roivainen 1467 (BA), Deguchi 26229 (Deguchi, 1991a).

Ch. leucopterum (Müll. Hal.) Roiv. (fide Hyvönen, 1991).
Ejemplares: CM 2297, 2337b, 3648, 3877, 3987 (BA).

Ch. luridum E. B. Bartram
Ejemplares: Roivainen 2628 (FH).

Ch. magellanicum (Cardot) E. B. Bartram
Ejemplares: Roivainen s.n. (H).

Ch. spegazzinii (Müll. Hal.) Roiv.

Ejemplares: Spegazzini 113 (LPS), Pirotta s.n. (JE).

DENDROLIGOTRICHUM (Ref.: Schiavone, 1993)**D. dendroides** (Hedw.) Broth.

Ejemplares: CM 3074, 3583, 3591, 3626, 3696, 3715 (BA).

D. squamosum (Hook. f. & Wilson) Cardot

Ejemplares: CM 2282, 2310, 2355, 2392, 2412, 2474, 2510, 2559, 2569, 2673, 2715, 3298, 3999, 5218 (BA).

DICRANELLA**D. fuegiana** Cardot & Broth.

Ejemplares: Skottsberg 747 (Cardot & Broth. 1923).

DICRANOLOMA**D. billardierei** (Brid. ex anon.) Paris

Ejemplares: Skottsberg 38 (PC).

***D. billardierei** var. **compactum** (Cardot) Cardot & Broth.

Ejemplares: Skottsberg 249 (PC).

D. chilense (De Not.) Ochyra & Matteri (= *Dicranum nigricaula* Ångstr.)

Ejemplares: Skottsberg 21, 32, 37 (PC), Engel 2481, 2603 (BA).

***D. falklandicum** (Cardot) Broth.

Ejemplares: Engel 2429 (BA), BA 32786.

D. hariotii (Müll. Hal.) Paris

Ejemplares: CM 2538, 3644, 3760, 6949 (BA).

D. imponens (Mont.) Ren.

Ejemplares: CM 3465 (BA).

D. robustum (Hook. f. & Wilson) Paris [= *Dicranoloma australe* (Besch.) Paris (sensu Cardot 1908); *D. pungens* (Hook. f. & Wilson) Paris]

Ejemplares: CM 3611, 3703, 3736, 3758, 3674 (BA).

***D. robustum** var. **setosum** (Hook. f. & Wilson) Sainsb.

Ejemplares: Engel 2468, 3440 (BA).

D. skottsbergii (Cardot) Broth.

Ejemplares: Skottsberg 33 (PC).

D. subimponens (Cardot) Broth.

Ejemplares: CM 3471, 3532, 3634 (BA).

DICRANOWEISIA**D. antarctica** (Müll. Hal.) Kindb.

Ejemplares: CM 6647, 6772 (BA).

D. antarctica var. **nigricans** Cardot & Broth.

Ejemplares: Halle 233 (BM, S).

D. austro-crispula (Müll. Hal.) Paris

Ejemplares: Spegazzini 135 (LPS).

D. breviseta Cardot (= *Dicranoweisia breviseta* var. *atrata* Cardot & Broth.).

Ejemplares: Skottsberg 234, 237 (S).

D. crispula (Hedw.) Milde [= *Dicranoweisia subinclinata* (Müll. Hal.) Broth.]

Ejemplares: Skottsberg 129 (PC), Halle 144 (BA).

D. funiculipes Cardot & Broth.

Ejemplares: Skottsberg 126 (S).

D. jugellifera Dusén

Ejemplares: Nordenskjöld 235 (S).

D. turpis (Cardot) Ochyra

Ejemplares: CM 2695, 4119 (BA).

DIDYMODON**D. ampliretis** E. B. Bartram

Ejemplares: CM 3507b (BA).

#D. andreaeoides Cardot & Broth.

Ejemplares: Roivainen 1207 (BA).

D. rigidulus Hedw.

Ejemplares: CM 3507c, 7164 (BA).

DISTICHIMUM**D. capillaceum** (Hedw.) Bruch & Schimp.

Ejemplares: CM 1541, 2527, 3498, 3880 (BA), BA 11269b.

D. capillaceum var. **compactum** (Hueb.) Torre & Sarth.

Ejemplares: CM 3790 (BA).

DISTICHOPHYLLUM [Ref.: Matteri, 1975]**D. dicksonii** (Hook. et Grev.) Mitt.

Ejemplares: CM 1265, 1310, 1422, 3542 (BA).

D. ellipticum Herzog

Ejemplares: Dusén 342 (UPS).

D. eremitae (A. Jaeger) Paris [= *Distichophyllum cavifolium* (Cardot) Cardot; *Mniadelphus procumbens* Müll. Hal.].

Ejemplares: CM 759, 775, 802, 1240, 1250, 2557, 3442, 3761 (BA).

D. flaccidum (Hook. f. & Wilson) Mitt.
Ejemplares: CM 861, 862, 1628, 1665 (BA).

D. fuegianum Matteri
Ejemplares: CM 767, 1567, 3659 (BA).

D. krausseii (Lor.) Mitt. (= *Distichophyllum nigricans* Besch.)
Ejemplares: CM 760 (BA).

D. submersum Matteri
Ejemplares: CM 1339, 1431, 1610 (BA), BA 18312.

DITRICHUM

D. brevisrostrum (R. Br. bis) Broth.
Ejemplares: CM 2829, 3125 (BA).

D. brotherusii (R. Br. bis) Seppelt (= *Pseudoditrichum fuegianum* Roiv.)
Ejemplares: Deguchi 26193 (Deguchi, 1991a).

D. conicum (Mont.) Mitt. (= *Ditrichum conicum* var. *glaciale* Cardot & Broth.)
Ejemplares: Skottsberg 263, 265, 267 (PC, S).

D. difficile (Duby) M. Fleisch. (= *Ditrichum stenostomum* Cardot).
Ejemplares: Skottsberg 46 (PC).

D. hallei Cardot & Broth.
Ejemplares: Halle & Skottsberg 277, 278 (S).

D. heteromallum (Hedw.) E. G. Britton (= *Ditrichum homomallum* var. *leptocladum* Cardot & Broth.)
Ejemplares: CM 2362 (BA).

D. hookeri (Müll. Hal.) Hampe (= *Blindia leptotrichocarpa* Müll. Hal.; *Chorisodontium sericeum* E. B. Bartram).
Ejemplares: CM 3483a, 3484, 3782 (BA).

D. hookeri var. *strictiusculum* (Müll. Hal.) Wijk et Margad.
Ejemplares: Spegazzini 87 (LPS).

D. hyalinocuspdatum Cardot
Ejemplares: Skottsberg 274 (S).

D. hyalinum (Mitt.) Kuntze [= *Ditrichum austrogeorgicum* var. *longifolius* (Broth.) Ochyra & Matteri].
Ejemplares: CM 2653 (BA), Roivainen 1210, 1265 (H).

D. roivaineni E. B. Bartram
Ejemplares: Roivainen s.n. (BA).

DREPANOCLADUS [Ref.: Ochyra & Matteri, 2001]

D. longifolius (Mitt.) Paris (= *Drepanocladus abbreviatus* Cardot & Broth.; *Hypnum fluitans* var. *australe* Cardot)
Ejemplares: CM 1725, 1776, 1858, 1873, 1945, 2994, 3938, 3971, 5198 (BA).

D. polycarpus (Voit) Warnst.
Ejemplares: Poelt s.n. (BA, KRAM).

D. secundifolius (Müll. Hal.) Dixon
Ejemplares: Dusén s.n., Hooker s.n. (Cardot, 1908).

ENCALYPTA

E. ciliata Hedw.
Ejemplares: Deguchi 26258 (Deguchi, 1991a).

E. procera Bruch
Ejemplares: CM 2529b, 4285b (BA).

E. rhaptocarpa Schwägr. (= *Encalypta patagonica* Broth.).
Ejemplares: CM 5224, 5251, 5256 (BA).

ENTOSTHODON

 [Ref.: Fife, 1987]

E. laxus (Hook. f. & Wilson) Mitt. (= *Funaria cavifolia* Cardot & Broth.; *F. pungens* E. B. Bartram).
Ejemplares: CM 3653a, 3675 (BA)

EUCAMPTODON

E. perichaetialis (Mont.) Mont.
Ejemplares: Roivainen 475 (FH).

EURHYNCHIUM

E. fuegianum Cardot (= *Sciaromium flavidulum* Dusén)
Ejemplares: CM 1982, 2442, 2543, 2581, 2827, 3729, 4360 (BA)

FALLACIELLA

F. gracilis H. A. Crum
Ejemplares: CM 1344, 1555 (BA).

FISSIDENS

F. adianthoides Hedw.
Ejemplares: Dusén 197 (H, NY), Dusén s.n. (S).

F. rigidulus Hook. f. & Wilson
Ejemplares: CM 2822, 2999, 4200 (BA), BA 20068.

FUNARIA

F. hygrometrica Hedw.
Ejemplares: CM 2787, 2815, 3354, 3488, 5902 (BA)

F. hygrometrica var. *fuegiana* (Müll. Hal.) Besch.
Ejemplares: Spegazzini 71 (LPS).

GONIOBRYUM

G. subbasilare (Hook.) Lindb.
Ejemplares: CM 2280, 2334, 2398, 3432, 3567,
3642, 3687 (BA). **Fig. 10.**

GRIMMIA [Ref.: Muñoz, 1999]

G. fuscolutea Hook. (= *Grimmia fastigiata*
Cardot)

Ejemplares: Skottsberg 70 (H, PC).

G. humilis Mitt.

Ejemplares: Roivainen 326 (FH).

G. longirostris Hook.

Ejemplares: Skottsberg 370 (PC); Dusén 113 (PC).

G. orbicularis Bruch

Ejemplares: Skottsberg 375 (S).

**G. tortuosa* Hook. f. & Wilson

Ejemplares: Hooker s.n. (NY, Cao & Churchill, 1995).

G. trichophylla Grev. (= *Grimmia gusindei* J.
Froehl.; *G. macropulvinata* Dusén).

Ejemplares: CM 6720 (BA).

HENNEDIELLA [Ref.: Zander, 1993]

H. antarctica (Ångstr.) Ochyra & Matteri
[*Hennediella macrophylla* (R. Br. bis.) Paris]

Ejemplares: CM 2274b, 3287, 4417b (BA).

H. arenae (Besch.) R. H. Zander

Ejemplares: CM 5298 (BA).

H. densifolia (Hook. f. & Wilson) R. H. Zander

Ejemplares: CM 2274, 2456, 2566, 2793, 2966a,
3561, 4012c, 4418a (BA).

H. heimii (Hedw.) R. H. Zander

Ejemplares: CM 3434, 3787 (BA).

H. heimii var. *maxima* (Cardot) R. H. Zander

Ejemplares: Skottsberg 97 (PC).

H. heimii var. *spgazzinii* (Müll. Hal.) Warnst.

Ejemplares: Spegazzini 80 (LPS).

H. serrulata (Hook. & Grev.) R. H. Zander

Ejemplares: CM 2938b (BA).

HOLODONTIUM

H. strictum (Hook. f. & Wilson) Ochyra (= *Blindia auriculata* Müll. Hal.)

Ejemplares: CM 1847, 6761 (BA).

*HYGRODICRANUM

**H. falklandicum* Cardot

Ejemplares: Skottsberg 196 (PC).

HYMENOSTYLIUM

H. recurvirostrum (Hedw.) Dixon (= *Anoectan-
gium patagonicum* Cardot; *Hymenostylium
longopulvinatum* Dusén)

Ejemplares: Halle & Skottsberg 302 (S).

HYPNUM [Ref. Ando, 1976, 1989, Ando &
Matteri, 1982]

H. chrysogaster Müll. Hal.

Ejemplares: Hamilton s.n. (BM, Ando, 1976).

H. cupressiforme Hedw. var. *lacunosum* Brid.

Ejemplares: Dusén 231 (PC).

H. cupressiforme var. *mossmanianum* (Müll.
Hal.) Ando

Ejemplares: Deguchi 26175, 26459 (Deguchi, 1991a).

H. skottsbergii Ando

Ejemplares: CM 4224, 6954, 7020 (BA)

HYPOPTERYGIUM [Ref.: Matteri, 1973a]

H. arbuscula Brid.

Ejemplares: CM 3624, 3685 (BA).

H. didictyon Müll. Hal.

Ejemplares: CM 2570, 3060, 3610, 3683, 3704,
3744, 4228 (BA). **Fig. 8.**

ISOPTERYGIOPSIS [Ref.: Ireland, 1991]

I. pulchella (Hedw.) Z. Iwats. (= *Isopterygium
fuegianum* Besch.; *Plagiothecium leptoplumosum*
Dusén).

Ejemplares: CM 6580, 6908, 6926, 7123 (BA).

ISOPTERYGIUM [Ref.: Ireland, 1991]

**I. elegans* (Brid.) Lindb. var. *nanum* (Jur.) A.
Jaeger

Ejemplares: Halle & Skottsberg 873 (S).

I. tenerum (Sw.) Mitt.

Ejemplares: CM 799 (BA).

KIAERIA [Ref.: Ochyra, 1993]

K. pumila (Mitt.) Ochyra (= *Blindia savatieriana*
Müll. Hal.)

Ejemplares: CM 2691, 3631, 4141, 6681, 6771 (BA).

KINDBERGIA

**K. praelonga* (Hedw.) Ochyra

Ejemplares: CM 3855 (BA).



Fig. 6. *Leptostomum menziesii* R. Br. bis.



Fig. 7. *Conostomum pentastichum* (Brid.) Lindb.



Fig. 8. *Hypopterygium didactyon* Müll. Hal.

LEPTOBRYUM

L. pyriforme (Hedw.) Wilson
Ejemplares: CM 2504, 3526, 5212, 7027 (BA)

L. wilsonii (Mitt.) Broth.
Ejemplares: Hatcher s.n. (S).

LEPTODICTYUM [Ref.: Ochyra & Matteri, 2001]

L. humile (P. Beauv.) Ochyra
Ejemplares: CM 4023b (BA).

LEPTODONTIUM

**L. longicaule* Mitt. var. *microruncinatum*
(Dusén) R. H. Zander
Ejemplares: Kühnemann 5225 (BA).

LEPTOSTOMUM

L. menziesii R. Br. his
Ejemplares: CM 2620, 3474, 3510, 3576, 4255,
4267 (BA). Fig. 6.

LEPTOTHECA

L. gaudichaudii Schwägr.
Ejemplares: CM 2338, 2364, 2587, 2836, 3080,
3082, 4213 (BA).

LEPYRODON [Ref.: Allen, 1999]

L. lagurus (Hook.) Mitt.
Ejemplares: CM 2536, 2585, 3516 (BA).

L. patagonicus (Cardot & Broth.) B. H. Allen
Ejemplares: Santesson M 537 (FH, S).

L. tomentosus (Hook.) Mitt.
Ejemplares: Hatcher P 42 (S).

LIMPRICHTIA [Ref.: Ochyra & Matteri, 2001]

L. cossonii (Schimp.) H. A. Crum & W. R.
Buck
Ejemplares: Hyvönen 2628, 2631 (H, KRAM).

L. revolvens (Sw. ex anon.) Loeske
Ejemplares: CM 1098, 1873, 2515, 2865, 3477,
3541, 3641, 3798, 4325, 5905 (BA), BA 11269a.

MACROMITRIUM

M. bifasciculare Dusén
Ejemplares: Hatcher P48 (S).

M. hariotii Müll. Hal.
Ejemplares: CM 3602 (BA).

M. longipes (Hook.) Schwägr.
Ejemplares: Davis s.n. (BM).

M. saddleanum Müll. Hal.
Ejemplares: CM 3773 (BA).

M. tenax Müll. Hal.
Ejemplares: Dusén 283 (UPS).

MEESIA [Ref.: Matteri & Ochyra, 1999]

M. uliginosa Hedw.
Ejemplares: CM 6874 (BA), BA 19546.

MOLENDOA

M. fuegiana E. B. Bartram
Ejemplares: Roivainen 163 (FH).

MUELLERIELLA

M. crassifolia (Hook. f. & Wilson) Dusén (= *Mue-*
lleriella crassifolia var. *lingulata* Dusén)
Ejemplares: CM 1203, 1268, 1518, 1687, 3481,
3598, 3783 (BA).

NEOMEESIA [Ref.: Matteri & Ochyra, 1999]

N. paludella (Besch.) Deguchi
Ejemplares: CM 2269, 2599, 3262, 3420, 3549,
3666, 3823, 3867 (BA).

NOTOLIGOTRICHUM [Ref.: Schiavone, 1993]

N. minimum (Cardot) G. L. Sm. (= *Psilopilum*
angulatum Cardot & Broth.)
Ejemplares: CM 3433, 3573, 3607, 3689 (BA).

N. tapes (Müll. Hal.) G. L. Sm. var. *apiculatum*
(Cardot) Schiavone
Ejemplares: CM 2509, 3133, 3134 (BA).

N. trichodon (Hook. & Wilson) G. L. Sm. [= *Psilopilum antarcticum* var. *densifolium* Cardot & Broth.]
Ejemplares: CM 3205, 3265, 3275, 3292, 3324,
3411, 3733, 3478 (BA). Fig. 11.

OEDIPODIUM

O. griffithianum (Dicks.) Schwägr. (= *Oedipo-*
dium fuegianum Kühn. et Gonç.-Carr.)
Ejemplares: CM 3770 (BA).

OLIGOTRICHUM

O. austroaligerum G. L. Sm.
Ejemplares: CM 3056, 3379, 4051 (BA)

ORTHODONTIUM

O. lineare Schwägr. (= *Orthodontium australe*
Hook. f. & Wilson *sensu* Sainsbury, 1955).
Ejemplares: CM 2344, 3443, 3656, 3728, 3731,
3771, 3818, 6956 (BA).

ORTHOTHECIELLA [Ref.: Ochyra & Matteri,
2001]

O. varia (Hedw.) Ochyra [= *Pseudoleskea chilensis* (Lor.) Ochyra; *Sciaromium gracile* Dusén]
Ejemplares: CM 1767, 1867, 2372, 2532, 2552, 2823, 2967, 3002, 3788, 3460, 5892 (BA).

ORTHOTRICHUM [Ref.: Lewinsky, 1984, 1987]
O. assimile Müll. Hal.
Ejemplares: Santesson M 543 (S).

O. incanum Müll. Hal. (= *Orthotrichum bicolor* Thér.; *O. crenato-erosum* Müll. Hal.)
Ejemplares: CM 1819a (BA); Roivainen 615 (H).

O. inclinatum Müll. Hal. (= *Orthotrichum compactum* Dusén; *O. vittatum* Cardot *hom. illeg.*)
Ejemplares: Roivainen 1132, 90 (H); Skottsberg 186 p.p. (PC).

O. elegantulum Mitt.
Ejemplares: Roivainen 613 (BA), Deguchi 26242A (KOCH).

O. ludificans Lewinsky
Ejemplares: AAU 13326A (Lewinsky, 1987).

O. rupestre Schwägr.
Ejemplares: CM 6915 (BA); Santesson M433 (S); Skottsberg 444 (UPS).

PARARHACOCARPUS

P. patagonicus (Broth.) J.-P. Frahm
Ejemplares: Dusén 217 (PC), 277 (UPS).

PHILONOTIS [Ref.: Matteri, 1985]

P. litorea Cardot & Broth.
Ejemplares: CM 2267b (BA).

P. nigroflava Müll. Hal.
Ejemplares: CM 4016, 4375b (BA).

#P. polymorpha (Müll. Hal.) Kindb. (= *Philonotis luteola* E. B. Bartram *hom. illeg.*)
Ejemplares: Roivainen 734 (FH).

P. scabrifolia (Hook. f. & Wilson) Braithw.
Ejemplares: CM 2473, 2578, 2608, 3431 (BA).

P. vagans (Hook. f. & Wilson) Mitt. [= *Goniobryum reticulatum* (Hook. f. & Wilson) Lindb.]
Ejemplares: CM 2369, 2503, 2573, 2637, 2648, 2782, 3056, 3360, 3555, 3692, 3710 (BA). **Fig. 2.**

PILOPOGON

P. schilleri Herzog et Thér.
Ejemplares: CM 4121 (BA).

PLAGIOMNIUM

P. ellipticum (Brid.) T. J. Kop. (= *Mnium affine* var. *magellanicum* Cardot & Broth.)
Ejemplares: CM 4424a, 5192a, 6616, 7025 (BA).

PLAGIOTHECIUM [Ref.: Buck & Ireland, 1989]

P. denticulatum (Hedw.) Schimp.
Ejemplares: Hooker s.n. (BM).

P. falklandicum (Cardot & Broth.) M. E. Newton
Ejemplares: Halle & Skottsberg 872 (PC, S); Roivainen 744 (KRAM-B).

P. georgico-antarcticum (Müll. Hal.) Kindb. (= *Plagiothecium conostegium* Herzog)
Ejemplares: CM 1242, 1376, 1393, 1790, 1829, 1831, 1921, 3441, 3528 (BA).

P. lucidum (Hook. f. & Wilson) Paris
Ejemplares: CM 3565, 3615 (BA).

P. ovalifolium Cardot

Ejemplares: CM 1231, 1870, 1921, 2506, 3232, 3807, 4192, 4371 (BA).

PLATYDICTYA [Ref.: Ochyra & Matteri, 2001]

P. jungermannioides (Brid.) H. A. Crum
Ejemplares: Roivainen s.n. (H, KRAM).

PLATYNEURON

P. praealtum (Mitt.) Ochyra & Bednarek-Ochyra [= *Platyneurum laticostatum* (Cardot) Broth.]
Ejemplares: CM 2271, 2337a, 2545, 3819, 3989a, 3878 (BA).

POHLIA

Pohlia cruda (Hedw.) Lindb.
Ejemplares: CM 2272, 2621, 2652, 2786, 3816 (BA).

P. nutans (Hedw.) Lindb.

Ejemplares: CM 3479, 3730, 3762, 3791, 5189b (BA).

P. wahlenbergii (F. Weber et D. Mohr) Andrews [= *Mniobryum alticaule* (Müll. Hal.) Broth.; *Mniobryum philonotum* (Müll. Hal.) Broth.]
Ejemplares: CM 2370, 3509, 3553, 3620, 4017 (BA).

POLYTRICHADELPHUS [Ref.: Schiavone, 1993]

P. magellanicus (Hedw.) Mitt.
Ejemplares: CM 2281, 2352, 2367, 2391, 2413, 2478, 2560, 2897, 2929, 3003, 4132, 4318 (BA).

POLYTRICHASTRUM [Ref.: Schiavone, 1993]

P. alpinum (Hedw.) G. L. Sm. (= *Polytrichum alpinum* var. *integrifolium* Cardot & Broth.).

Ejemplares: CM 2518, 2677, 3163, 3167, 3276, 3280, 3312, 4409, 5210 (BA).

P. longisetum (Hook. f. & Wilson) G. L. Sm.
Ejemplares: CM 2520, 3336, 4046, 4050, 5175 (BA). Fig. 9.

POLYTRICHUM [Ref.: Schiavone, 1993]

P. juniperinum Hedw. (= *Polytrichum subpiferum* Cardot)

Ejemplares: CM 3229, 3283, 3316, 3345, 3349, 3368, 3413, 3423, 3535, 4279, 5187 (BA).

P. juniperinum var. *affine* (Funck) Brid. [= *Polytrichum strictum* var. *alpestre* (Hopp.) Rabenh.]

Ejemplares: CM 2311, 2335, 2434, 2435, 2476, 2519, 3315, 3322, 3338, 3369 (BA).

P. piliferum Hedw. (= *P. trachynotum* Müll. Hal.)
Ejemplares: CM 2411, 3165, 3284, 3373, 3410, 3422, 3952, 4147, 4457, 4583, 5160 (BA).

POROTHAMNIUM

P. arbusculans (Müll. Hal.) M. Fleisch.
Ejemplares: CM 1502, 1569 (BA).

P. valdiviae (Müll. Hal.) M. Fleisch.
Ejemplares: Dusén s.n. (Cardot, 1908).

PSEUDOCROSSIDIUM [Ref.: Zander, 1993]

P. crinitum (Schultz) R. H. Zander [= *Tortula pilifera* Hook.; *T. pilifera* var. *denticulata* (Dusén) Wijk et Margad.; *T. pilifera* var. *gracilis* (Dusén) Wijk et Margad.; *T. pilifera* var. *oliviensis* (Cardot) Wijk et Margad.]

Ejemplares: CM 2727, 3869, 6706 (BA).

PSILOPILUM

P. cuspidatum Dusén
Ejemplares: Dusén s.n. (Cardot, 1908).

PTEROBRYON

P. densum Hornsch. (registro dudoso).
Ejemplares: Godman & Salvin s.n. (NY, Churchill, 1988).

PTYCHOMITRIUM

P. ligulatum (Mitt.) A. Jaeger (registro dudoso).
Ejemplares: Hooker s.n. (Mitten, 1869).

PTYCHOMNION [Ref.: Hattaway, 1984]

**P. aciculare* (Brid.) Mitt.
Ejemplares: Engel 3354 (BA).

P. cygnisetum (Müll. Hal.) Kindb. (= *Ptychomnion horridum* Cardot & Broth.; *P. subaciculare* Besch.)

Ejemplares: CM 1290, 1359, 1435, 2589, 3574, 3742, 4012c (BA).

P. densifolium (Brid.) A. Jaeger (= *Ptychomnion densifolium* var. *gracile* Cardot & Broth.).

Ejemplares: CM 1366, 1519, 1540, 3540, 3654, 3667 (BA).

PYRRHOBRYUM

P. mnioides (Hook.) Manuel

Ejemplares: CM 2491, 2582, 2634, 2965, 3045, 3088, 3149, 3564, 3686, 4296 (BA).

RACOMITRIUM

R. bartramii (Roiv.) H. Rob.

Ejemplares: Roivainen 149 (BA, H).

R. didymum (Mont.) A. Jaeger [= *Grimmia depressa* Müll. Hal.; *G. depressa* var. *terrestris* Müll. Hal.; *Racomitrium nigritum* (Müll. Hal.) A. Jaeger; *R. symphyodontum* (Müll. Hal.) A. Jaeger]
Ejemplares: CM 3781 (BA), Spegazzini 31, 36, 97 (LPS).

R. heterostichoides Cardot

Ejemplares: Skottsberg 407 (S).

R. laevigatum A. Jaeger [= *Racomitrium scabrifolium* E. B. Bartram; *R. willii* (Müll. Hal.) Kindb.]

Ejemplares: CM 4420, 6829, 6864 (BA).

R. lamprocarpum (Müll. Hal.) A. Jaeger [= *Racomitrium limbatum* E. B. Bartram; *R. subnigritum* (Müll. Hal.) Paris]
Ejemplares: CM 1338, 3780a, 4110 (BA).

R. lanuginosum (Hedw.) Brid.

Ejemplares: CM 1283, 1314, 1478, 1672, 6826 (BA).

**R. lanuginosum* subsp. *geronticum* (Müll. Hal.) Vitt & Marsh

Ejemplares: Lechler 86 (Vitt & Marsh, 1988).

R. orthotrichaceum (Müll. Hal.) Paris (= *Racomitrium stenocladoides* Roiv.)

Ejemplares: CM 6906 (BA).

R. pachydictyon Cardot

Ejemplares: CM 6910 (BA).

R. pruinosum (Wilson) Müll. Hal.

Ejemplares: Santesson M 76 (S).

**R. ptychophyllum* (Mitt.) Mitt.

Ejemplares: Halle & Skottsberg s.n. (S).

R. rupestre (Hook. f. & Wilson) Hook. f. & Wilson
(= *Racomitrium stenocladum* var. *obtusum*
Dusén)
Ejemplares: Dusén s.n. (S).

R. striatipilum Cardot (= *Racomitrium gemi-
natum* Roiv.; *R. integripilum* Dusén; *R. subs-
triatipilum* Roiv.)
Ejemplares: CM 2757 (BA).

R. subrupestre Roiv.
Ejemplares: Roivainen 2214 (BA).

R. subulifolium Cardot
Ejemplares: Skottsberg 403 (S).

R. sudeticum (Funck) Bruch & Schimp. (= *Racomitrium skottsbergii* Cardot & Broth.; *R. substenocladum* Cardot).
Ejemplares: Halle & Skottsberg 386, 404 (H).

RHACOCARPUS

R. purpurascens (Brid.) Paris
Ejemplares: CM 1329b, 1386, 1427, 1548, 1560,
1635, 1667 (BA).

RHAPHIDORRHYNCHIUM

R. amoenum (Hedw.) M. Fleisch.
Ejemplares: Hooker s.n. (NY).

R. callidum (Mont.) Broth.
Ejemplares: CM 1115, 1136, 2584, 3560, 3717
(BA).

R. noduliferum (Mitt.) Broth.
Ejemplares: Hooker s.n. (NY).

R. scorpiurus (Mont.) Broth. (= *Rhaphido-
rrhynchium aureo-nitidum* E. B. Bartram).
Ejemplares: Roivainen 579 (BA), 2351 (FH).

RHIZOGONIUM

R. novae-hollandiae (Brid.) Brid.
Ejemplares: Deguchi 25285 (Deguchi, 1991b).

RIGIDIUM [Ref.: Zomlefer, 1993]

R. pseudothuidium Dusén (= *Rigodium
hylocomioides* Cardot & Broth.)
Ejemplares: CM 1095, 1501, 3752, 3525 (BA).

ROSULABRYUM [Ref.: Spence, 1996]

***R. billardierei** (Schwägr.) Spence
Ejemplares: BA 26429, BA 32772.

***R. capillare** (Hedw.) Spence (= *Bryum rimicola*
Cardot & Broth.)
Ejemplares: Skottsberg 604 (S).

SANIONIA [Ref.: Ochyra & Matteri, 2001]

S. uncinata (Hedw.) Loeske
Ejemplares: CM 1779, 1785, 1789, 1903, 1950,
2813, 2943, 3085, 3307, 3665, 3898 (BA).

SARCONEURUM

S. glaciale (Müll. Hal.) Cardot et Bryhn (= *Tortula lithophila* Dusén)
Ejemplares: Dusén s.n. (S)

SAULOMA

S. tenella (Hook. f. & Wilson) Mitt.
Ejemplares: CM 1122, 1506, 2551, 3765 (BA).

SCHISTIDIUM

S. agassizii Sull. & Lesq.
Ejemplares: Skottsberg 357 (S, Cardot &
Brotherus, 1923, como *Grimmia alpicola* Sw.).

S. amblyophyllum (Müll. Hal.) Ochyra & Hertel
Ejemplares: CM 6914, 6924 (BA).

S. celatum (Cardot) B. G. Bell.
Ejemplares: Skottsberg 367 (Bell, 1984).

S. falcatum (Hook. f. & Wilson) B. Bremer
Ejemplares: CM 2810, 2812, 3217, 6804 (BA).

S. fallax (Dusén) Ochyra & Matteri
Ejemplares: Hatcher s.n. (S).

S. occultum (Müll. Hal.) Ochyra & Matteri
Ejemplares: CM 3219, 3778, 3815 (BA).

S. rivulare (Brid.) Podp.
Ejemplares: CM 1748, 7188 (BA).

S. syntrichiaceum (Müll. Hal.) B. G. Bell
Ejemplares: Skottsberg 373 (S).

SCHIZYMENIUM [Ref.: Shaw, 1985]

S. campylocarpum (Hook. f. & Arn.) A. J. Shaw
(= *Mielichhoferia spegazzinii* Müll. Hal.).
Ejemplares: CM 3495 (BA).

S. fulvonitens (Cardot & Broth.) A. J. Shaw
Ejemplares: Halle 490 (S).

S. skottsbergii (Cardot & Broth.) A. J. Shaw
Ejemplares: Skottsberg 492 (S).

SCOULERIA

S. patagonica (Mitt.) A. Jaeger
Ejemplares: CM 2438, 3213, 4358, 7187 (BA).

SKOTTSBERGIA

S. paradoxa Cardot



Fig. 9. *Polytrichastrum longisetum* (Hook. f. & Wilson) G. L. Sm.



Fig. 10. *Goniobryum subbasilare* (Hook.) Lindb.



Fig. 11. *Notoligotrichum trichodon* (Hook. & Wilson) G. L. Sm.



Fig. 12. *Skottsbergia paradoxa* Cardot.

Ejemplares: CM 2517, 2680, 3256, 7068, 7101 (BA). **Fig. 12.**

SPHAGNUM

S. cuspidatum Hoffm.

Ejemplares: Hooker s.n. (Wilson & Hooker, 1847).

S. cuspidatum var. *serrulatum* (Schlieph.) Schlieph.

Ejemplares: Dusén s.n. (Cardot, 1908).

S. dissimile Roiv. (*vide* Andrews, 1949: 127).

Ejemplares: Roivainen s.n. (S).

S. dusenoides Roiv. (*vide* Andrews, 1949: 127).

Ejemplares: Roivainen s.n. (S).

**S. engelii* H. A. Crum

Ejemplares: Engel 3517 (BA, NY).

S. falcatum Besch. (= *Sphagnum nanoporosum* Warnst.; *S. undulatum* Warnst.)

Ejemplares: CM 1332b, 1333a, 3327, 3382, 4072, 5845 (BA).

**S. falcatum* var. *microporum* Warnst.

Ejemplares: Cunningham 107 (BM).

S. fimbriatum Wilson

Ejemplares: CM 2314, 2322, 2714, 3548, 3826, 3882 (BA). **Fig. 4.**

S. magellanicum Brid.

Ejemplares: CM 3246, 3328, 3473, 3551, 3655, 3656, 3825, 3883 (BA). **Fig. 3.**

S. magellanicum var. *obscurum* (Warnst.) C.

E. O. Jensen (= *Sphagnum bicolor* Besch.).

Ejemplares: Dusén 91, Douglas s.n. (Warnstorf, 1911)

**S. nanoporosum* Warnst. var. *skottsbergii* Cardot

Ejemplares: Skottsberg 98 (Cardot & Brotherus, 1923).

S. palustre L.

Ejemplares: Hooker s.n. (Wilson & Hooker, 1847).

S. personatum Roiv. (*vide* Andrews, 1949: 127).

Ejemplares: Roivainen 436 (BA).

S. squarrosus Crome

Ejemplares: Willems & Rousson s.n. (Hariot, 1891).

S. subfalcatum Roiv. (*vide* Andrews, 1949: 127).

Ejemplares: Roivainen s.n. (S).

S. subserratum Roiv. (*vide* Andrews, 1949: 127).

Ejemplares: Roivainen 1057 (BA).

SYMBLEPHARIS

S. fuegiana (Cardot) Ochyra & Matteri

Ejemplares: Skottsberg 16 (H).

S. luteo-virens (E. B. Bartram) Ochyra & Matteri

Ejemplares: Roivainen s.n. (H).

SYNTRICHIA [Ref.: Lightowers, 1986, Zander, 1993]

S. anderssonii (Ångstr.) R. H. Zander [= *Tortula conotricha* (Müll. Hal.) Paris]

Ejemplares: CM 1121, 2533, 2622, 2835, 2839, 2906, 3006, 3173, 3745, 4350, 5172 (BA).

S. antarctica (Hampe) R. H. Zander

Ejemplares: Hooker 109b (BM, Kramer, 1988, como *Tortula*).

S. brachyclada (Cardot) R. H. Zander

Ejemplares: CM 1586, 3907, 4274, 4363, 5220, 5234, 5243, 5247, 4363 (BA).

S. campestris (Dusén) R. H. Zander

Ejemplares: Santesson M435 (S, Kramer, 1988, como *Tortula*).

S. filaris (Müll. Hal.) R. H. Zander (= *Tortula robustula* Cardot).

Ejemplares: CM 3033, 3792b, 3954, 5181, 5207 (BA).

S. fontana (Müll. Hal.) R. H. Zander (= *Tortula rivularis* Dusén).

Ejemplares: CM 2938a, 3491, 3792a, 4038 (BA).

S. fuegiana Mitt.

Ejemplares: Spagazzini 22 (LPS).

S. geheebiaeopsis (Müll. Hal.) R. H. Zander

Ejemplares: Ostafichuk 3065 (Lightowers, 1986).

S. magellanica (Mont.) R. H. Zander [= *Tortula brachypelma* Dusén; *T. lechleri* (Müll. Hal.) Broth.; *T. monoica* Cardot; *T. pusilla* Ångstr.]

Ejemplares: CM 3901b, 4012a, 5171, 5216 (BA).

S. papillosa (Wilson) Jur.

Ejemplares: CM 3600, 4012d, 7159 (BA).

S. princeps (De Not.) Mitt.

Ejemplares: CM 3458a, 3885, 3901a, 3953, 3982, 5237, 5242, 5246 (BA).

S. robusta (Hook. et Grev.) R. H. Zander
Ejemplares: CM 2471, 3136, 3527, 3918, 3972,
4008, 4269, 4336, 4392, 4433, 5177 (BA).

S. saxicola (Cardot) R. H. Zander
Ejemplares: CM 2488b, 2490, 4285c (BA).

S. subpapillosa (Cardot & Broth.) Matteri
Ejemplares: CM 1211, 5173, 5313, 5785 (BA).

TAYLORIA

T. dubyi Broth.
Ejemplares: CM 1632, 1699, 2265, 2466, 2513,
3036, 3146, 3464, 3670, 3738, 3764 (BA).

T. magellanica (Brid.) Mitt.
Ejemplares: CM 1568, 2650, 3078, 3618, 3673,
3739, 3763, 4306a (BA).

T. magellanica var. **gigantea** E. B. Bartram
Ejemplares: Roivainen 1745 (FH, Bartram, 1946).

T. mirabilis (Cardot) Broth.
Ejemplares: CM 2278, 3081, 3356, 5768, 5879,
7006 (BA). Fig. 5.

TETRAPLONDON

T. fuegianus Besch.
Ejemplares: CM 3329, 5842, 6976a (BA).

TORTELLA [Ref.: Eckel, 1998]
T. fragilis (Hook. & Wilson) Limpr.
Ejemplares: CM 3891, 6919 (BA), Roivainen 2577
(BA), Crow 1700 (BA).

T. knightii (Mitt.) Broth.
Ejemplares: CM 2726 (BA).

T. tortuosa (Hedw.) Lindb.
Ejemplares: CM 2529a, 4293 (BA).

TORTULA [Ref.: Zander, 1993]
T. litorea Cardot & Broth.
Ejemplares: CM 3921 (BA).

***T. muralis** Hedw.
Ejemplares: CM 6615 (BA), Kühnemann 5253 (BA).

T. pseudolatifolia Cardot
Ejemplares: Skottsberg 64 (S).

TREMATODON

T. geniculatus Matteri
Ejemplares: CM 3124, 3255, 3660, 3754 (BA).

ULOTA [Ref.: Malta, 1927]
U. fuegiana Mitt.

Ejemplares: CM 3455a, 3578 (BA).

U. fuegiana subsp. **darwinii** (Mitt.) Malta
Ejemplares: Darwin s.n. (BM, NY).

U. germana (Mont.) Mitt.
Ejemplares: Hooker s.n. (Cardot, 1908).

U. glabella Mitt. (= *Ulotia eremitensis* Mitt.)
Ejemplares: Hooker 141a (Malta 1927).

U. luteola (Hook. f. & Wilson) Wijk et Margad.
(= *Ulotia fulvella* Mitt. nom. illeg.)
Ejemplares: CM 3455b (BA).

U. macrocalycina Mitt.
Ejemplares: CM 1819c, 1835a (BA).

U. magellanica (Mont.) A. Jaeger
Ejemplares: Deguchi 26210 (Deguchi, 1991b).

U. phyllantha Brid.
Ejemplares: CM 3497a (BA).

U. pusilla Malta
Ejemplares: Deguchi 26242, 26242D (Deguchi, 1991b).

U. pygmaeothecia (Müll. Hal.) Kindb. (= *Ulotia
immarginata* Cardot)
Ejemplares: CM 1819b, 1835b (BA); Spegazzini
38 (LPS).

U. rufula (Mitt.) A. Jaeger
Ejemplares: CM 3455c (BA).

U. ventricosa (Müll. Hal.) Malta
Ejemplares: Deguchi 26240A, 26242B (Deguchi,
1991b).

VITITIA [Ref.: Ochyra & Matteri, 2001]

V. pachyloma (Mont.) Ochyra (= *Hypnum
confluens* Müll. Hal.; *Sciaromium depastum*
Dusén; *Sciaromium nigratum* Dusén)
Ejemplares: CM 1114, 1746, 1780, 1845, 1901,
1943, 1974, 2441, 3554, 4201, 5891 (BA).

WARNSTORFIA [Ref.: Ochyra & Matteri, 2001]
W. exannulata (Schimp.) Loeske
Ejemplares: CM 1794, 2934, 3105, 3266, 3332,
4085, 4097, 4375, 5852 (BA), BA 14944.

W. fluitans (Hedw.) Loeske [= *Drepanocladus
fuegianus* (Mitt.) Par; *D. fuegianus* var. *steno-
phyllus* Cardot & Broth.].
Ejemplares: CM 1173, 1389, 1398, 1442, 1565,
1725, 1776, 2516b, 2874, 3111, 3112, 3785, 4085
(BA), BA 17407.

W. fontinaliopsis (Müll. Hal.) Ochyra [Warnstorfia laculosa (Müll. Hal.) Ochyra & Matteri]
Ejemplares: CM 5180 (BA); Roivainen 863b (H, KRAM).

W. sarmentosa (Wahlenb.) Hedenäs
Ejemplares: CM 1872, 2516a, 2935, 3114, 3981 (BA).

WILLIA

W. austroleucophaea (Besch.) Broth.
Ejemplares: Hariot 157 (Bell, 1974).

ZYGODON [Ref.: Malta, 1926]

Z. magellanicus Malta
Ejemplares: CM 2449, 3244, 6668 (BA).

Z. papillatus Mont.
Ejemplares: Deguchi 26262A (Deguchi, 1991b).

Z. reinwardtii (Hornsch.) Braun var. *hyadesii* (Besch.) Malta
Ejemplares: Skottsberg 776, Halle & Skottsberg 437 (UPS).

LISTA DE SINONIMOS

Acrocladiopsis complanata Cardot & Broth. =
Catagonium nitens
Andreaea acutifolia var. rufescens Hook. f. &
Wilson = *Andreaea acutifolia*
- hookeri Schimp. = *Andreaea alpina*
- lanceolata G. Roth, *hom. illeg.* = *Andreaea alpina*
- loricata Dusén = *Andreaea alpina*
- mutabilis var. uncinata Hook. f. & Wilson =
Andreaea mutabilis
- mutabilis var. subsecunda Hook. f. & Wilson
= *Andreaea mutabilis*
- pachyphylla var. acutifolia Dusén =
Andreaea pachyphylla
- paralela var. brevifolia (Dusén) Cardot =
Andreaea alpina
- paralela var. gainii (Cardot) Ochyra =
Andreaea gainii
- pseudo-alpina Müll. Hal. = *Andreaea alpina*
- pseudo-subulata Müll. Hal. = *Andreaea subulata*
- pygmaea Cardot = *Andreaea regularis*
- subulata var. rigida Hook. f. & Wilson =
Andreaea subulata
- verruculosa Cardot = *Andreaea regularis*
Anisothecium persquarrosom (Dusén) Broth. =
Anisothecium cardotii
Anoetangium patagonicum Cardot =
Hymenostylium recurvirostrum

Anomobryum laxirete Cardot & Broth. =
Bryum pseudo-imbricatum
Atrichopsis magellanica Cardot = *Atrichopsis compressa*
Bartramia ithyphylla var. arenae Besch. =
Bartramia ithyphylla
- ithyphylloides Müll. Hal. = *Bartramia ithyphylla*
- jacquenotiana Schimp. = *Bartramia halleriana*
- leucocolea Cardot = *Bartramia patens* var.
patens
- leucocolea var. glauciflava Broth. & Cardot
= *Bartramia patens* var. *patens*
- magellanica Ångstr. = *Bartramia halleriana*
- oreadella var. microphylla Cardot =
Bartramia patens var. *patens*
Blindia arcuata Mitt. = *Blindia magellanica*
- auriculata Müll. Hal. = *Holodontium strictum*
- consimilis Cardot = *Blindia magellanica*
- curviseta Mitt. = *Blindia magellanica*
- leptotrichocarpa Müll. Hal. = *Ditrichum hookeri*
- pseudolygodipoda Cardot = *Blindia magellanica*
- pseudorobusta Dusén = *Blindia robusta*
- savatieriana Müll. Hal. = *Kiaeria pumila*
- tenuifolia Mitt. = *Blindia robusta*
Brachythecium longidecurrans E. B. Bartram =
Brachythecium filirepens
- patagonicum Cardot & Broth. =
Brachythecium austroglareosum
- sericeovirens (Müll. Hal.) Kindb. =
Brachythecium austroglareosum
- skottsbergii Cardot = *Brachythecium austrosalebrosom*
- spurio-albicans Müll. Hal. = *Brachythecium albicans*
- subplicatum var. dilaceratum Cardot =
Brachythecium subplicatum
- subplicatum var. minus Cardot et Broth. =
Brachythecium subplicatum
- turgens Dusén = *Brachythecium subplicatum*
Breutelia brachycoma Besch. = *Breutelia dumosa*
- glabrifolia Dusén = *Breutelia integrifolia*
- hariotiana (Müll. Hal.) Besch. = *Breutelia plicata*
- rupestris (Mitt.) A. Jaeger = *Breutelia plicata*
- rupestris var. gracilior Cardot = *Breutelia aureola*
- skottsbergii Cardot = *Breutelia integrifolia*
Bryum anomobryoides Cardot & Broth. =
Bryum urbanskyi

- arenae Müll. Hal. = *Bryum argenteum*
- brachycarpum E. B. Bartram = *Bryum pseudotriquetrum*
- brachychaete Cardot & Broth. = *Bryum pseudotriquetrum*
- dicarpum E. B. Bartram = *Bryum pseudotriquetrum*
- fuegianum E. B. Bartram = *Bryum uliginosum*
- heterophyllum Cardot & Broth. *hom. illeg.* =? *Bryum amblyodon* (fide Ochi, 1982:40)
- litoris Cardot & Broth. = *Bryum gilliesii*
- macrochaete Cardot = *Bryum pseudotriquetrum*
- miserum Cardot =? *Bryum dichotomum* (fide Ochi, 1980:116)
- myurella Dusén = *Bryum ellipsifolium*
- parvulum Cardot *hom. illeg.* = *Bryum uliginosum*
- pauperulum E. B. Bartram = *Bryum pallens*
- pseudothyridium E. B. Bartram = *Bryum perlimbatum*
- rigochaete Dusén = *Bryum algovicum*
- rimicola Cardot & Broth. = *Rosulabryum capillare*
- roivaineni E. B. Bartram = *Bryum mucronatum*
- rubrinerve Cardot & Broth. = *Bryum subapiculatum*
- spegazzinii Müll. Hal. = *Bryum amblyodon*
- submicrolaevigatum Cardot & Broth. = *Bryum laevigatum*
- Campylopus flavissimus (Müll. Hal.) Besch. = *Chorisodontium aciphyllum*
- fuegianus Dusén = *Campylopus acuminatus*
- pallidus Hook. f. & Wilson = *Campylopus pyriformis*
- patagonicus Dusén = *Campylopus chilensis*
- perincanus (Müll. Hal.) Kindb. = *Campylopus introflexus*
- saddleanus Besch. = *Campylopus vesticaulis*
- Catagonium politum (Hook. f. & Wilson) Broth. = *Catagonium nitens*
- Conostomum australe var. piliferum Cardot & Broth. = *Conostomum pentastichum*
- perangulatum Cardot = *Conostomum magellanicum*
- perangulatum var. majus Cardot & Broth. = *Conostomum magellanicum*
- Chorisodontium lanigerum (Müll. Hal.) Broth. = *Chorisodontium aciphyllum*
- macropus (Müll. Hal.) Broth. = *Chorisodontium aciphyllum*
- sericeum E. B. Bartram = *Ditrichum hookeri*
- sphagneticolum Roiv. = *Chorisodontium aciphyllum*
- Dichodontium dicranelloides Cardot = *Anisothecium cardotii*
- dicranelloides var. falklandicum Cardot = *Anisothecium cardotii*
- Dicranoloma australe (Besch.) Paris = *Dicranoloma robustum*
- pungens (Hook. f. & Wilson) Paris = *Dicranoloma robustum*
- Dicranoweisia breviseta var. atrata Cardot & Broth. = *Dicranoweisia breviseta*
- subinclinata (Müll. Hal.) Broth. = *Dicranoweisia crispa*
- Dicranum nigricaulis Ångstr. = *Dicranoloma chilense*
- Didymodon longifolius var. penicillatus Wilson & Hook. f. = *Blindia torrentium*
- Distichophyllum cavifolium (Cardot) Cardot = *Distichophyllum eremitae*
- nigricans Besch. = *Distichophyllum kraussei*
- Ditrichum austrogeorgicum var. longifolius (Broth.) Ochyra & Matteri = *Ditrichum hyalinum*
- conicum var. glaciale Cardot & Broth. = *Ditrichum conicum*
- homomallum var. leptocladum Cardot & Broth. = *Ditrichum heteromallum*
- stenostomum Cardot = *Ditrichum difficile*
- Drepanocladus abbreviatus Cardot & Broth. = *Drepanocladus longifolius*
- fuegianus (Mitt.) Paris = *Warnstorfia fluitans*
- fuegianus var. stenophyllum Cardot & Broth. = *Warnstorfia fluitans*
- Encalypta patagonica Broth. = *Encalypta rhaptocarpa*
- Funaria cavifolia Cardot & Broth. = *Entosthodon laxus*
- pungens E. B. Bartram = *Entosthodon laxus*
- Goniobryum reticulatum (Hook. f. & Wilson) Lindb. = *Philonotis vagans*
- Grimmia depressa Müll. Hal. = *Racomitrium didymum*
- depressa var. terrestris Müll. Hal. = *Racomitrium didymum*
- fastigiata Cardot = *Grimmia fuscolutea*
- gusindei J. Froehl. = *Grimmia trichophylla*
- macropulvinata Dusén = *Grimmia trichophylla*
- Henediella macrophylla (R. Br. bis) Paris = *Henediella antarctica*
- Hymenostylium longopulvinatum Dusén = *Hymenostylium recurvirostre*
- Hypnum confluens Müll. Hal. = *Vittia pachyloma*
- fluitans var. australe Cardot = *Drepanocladus longifolius*
- Isopterygium fuegianum Besch. =

- Isopterygiopsis pulchella*
 Leptobryum pottiaceum Dusén = *Leptobryum wilsonii*
 Meesia patagonica Dusén = *Anisothecium hookeri*
 Mielichhoferia spagazzinii Müll. Hal. = *Schizymerium campylocarpum*
 Mniadelphus procumbens Müll. Hal. = *Distichophyllum eremita*
 Mniobryum alticaule (Müll. Hal.) Broth. = *Pohlia wahlenbergii*
 - philonoteum (Müll. Hal.) Broth. = *Pohlia wahlenbergii*
 Mnium affine var. magellanicum Cardot & Broth. = *Plagiomnium ellipticum*
 Muelleriella crassifolia var. lingulata Dusén = *Muelleriella crassifolia*
 Oedipodium fuegianum Kühn. et Gonç.-Carr. = *Oedipodium griffithianum*
 Orthodontium australe Hook. f. & Wilson = *Orthodontium lineare*
 Orthotrichum bicolor Thér. = *Orthotrichum incanum*
 - compactum Dusén = *Orthotrichum inclinatum*
 - crenato-erosum Müll. Hal. = *Orthotrichum incanum*
 - vittatum Cardot *hom. illeg.* = *Orthotrichum inclinatum*
 Philonotis luteola E. B. Bartram *hom. illeg.* = *Philonotis polymorpha*
 Plagiothecium conostegium Herzog = *Plagiothecium georgico-antarcticum*
 - leptoplumosum Dusén = *Isopterygiopsis pulchella*
 Polytrichum alpinum var. integrifolium Cardot & Broth. = *Polytrichastrum alpinum*
 - strictum var. alpestre (Hopp.) Rabenh. = *Polytrichum juniperinum* var. *affine*
 - subpiliferum Cardot = *Polytrichum juniperinum*
 - trachynotum Müll. Hal. = *Polytrichum piliferum*
 Pseudodistichium fuegianum Roiv. = *Ditrichum brotherusii*
 Pseudoleskea chilensis (Lor.) Ochyra = *Orthotheciella varia*
 Psilopilum angulatum Cardot & Broth. = *Notoligotrichum minimum*
 - antarcticum var. densifolium Cardot & Broth. = *Notoligotrichum trichodon*
 Ptychomnion densifolium var. gracile Cardot & Broth. = *Ptychomnion densifolium*
 - horridum Cardot & Broth. = *Ptychomnion cygnisetum*
 - subaciculare Besch. = *Ptychomnion cygnisetum*
Racomitrium geminatum Roiv. = *Racomitrium striatipilum*
 - integripilum Dusén = *Racomitrium striatipilum*
 - limbatum E. B. Bartram = *Racomitrium lamprocarpum*
 - nigratum (Müll. Hal.) A. Jaeger = *Racomitrium didymum*
 - skottsbergii Cardot & Broth. = *Racomitrium sudeticum*
 - stenocladoides Roiv. = *Racomitrium orthotrichaceum*
 - stenocladum var. obtusum Dusén = *Racomitrium rupestre*
 - subnigratum (Müll. Hal.) Paris = *Racomitrium lamprocarpum*
 - substenocladum Cardot = *Racomitrium sudeticum*
 - substriatipilum Roiv. = *Racomitrium striatipilum*
 - symphyodontum (Müll. Hal.) A. Jaeger = *Racomitrium didymum*
 Rhabdorrhynchium aureo-nitidum E. B. Bartram = *Rhabdorrhynchium scorpiurus*
 Rigodium hylocomioides Cardot & Broth. = *Rigodium pseudo-thuidium*
 Sciaromium depastum Dusén = *Vittia pachyloma*
 - flavidulum Dusén = *Eurhynchium fuegianum*
 - gracile Dusén = *Orthotheciella varia*
 - nigratum Dusén = *Vittia pachyloma*
 Sphagnum bicolor Besch. = *Sphagnum magellanicum* var. *obscurum*
 - nano-porosum Warnst. = *Sphagnum falcatum*
 - undulatum Warnst. = *Sphagnum falcatum*
 Tortula brachypelma Dusén = *Syntrichia magellanica*
 - conotricha (Müll. Hal.) Paris = *Syntrichia anderssonii*
 - lechleri (Müll. Hal.) Broth. = *Syntrichia magellanica*
 - lithophila Dusén = *Sarconeurum glaciale*
 - monoica Cardot = *Syntrichia magellanica*
 - pilifera Hook. = *Pseudocrossidium crinitum*
 - pilifera var. denticulata (Dusén) Wijk et Margad. = *Pseudocrossidium crinitum*
 - pilifera var. gracilis (Dusén) Wijk et Margad. = *Pseudocrossidium crinitum*
 - pilifera var. oliviensis (Cardot) Wijk et Margad. = *Pseudocrossidium crinitum*
 - pusilla Ångstr. = *Syntrichia magellanica*
 - rivularis Dusén = *Syntrichia fontana*
 - robustula Cardot = *Syntrichia filaris*
 - fulvella Mitt. *nom. illeg.* = *Ulota luteola*

Ulota eremitensis Mitt. = *Ulota glabella*
- *immarginata* Cardot = *Ulota pygmaeothecia*
Warnstorfia laculosa (Müll. Hal.) Ochyra &
Matteri = *Warnstorfia fontinaliopsis*

AGRADECIMIENTOS

Agradecemos a varios especialistas que colaboraron en la identificación de algunos ejemplares, y aportaron comentarios e interesantes opiniones, tales como Ryszard Ochyra y Ronald Pursell. También apreciamos la revisión crítica de los árbitros. Durante casi 30 años de exploraciones fueguinas muchas personas e instituciones de la región contribuyeron al éxito de nuestro trabajo: a todos ellos debemos nuestro eterno reconocimiento. Una mención muy especial es para Irma Gamundí, por alentarnos a seguir adelante con su inagotable energía. A los responsables de los herbarios mencionados en el texto agradecemos el préstamo de ejemplares a lo largo de muchos años. Parte de este trabajo fue financiada por el subsidio PICT'99 n° 0106043 de la ANPCyT de Argentina. Otra parte, fue auspiciada por el Consejo Nacional de Investigaciones Científicas y Técnicas (CONICET) en el marco del programa Flora Criptogámica de Tierra del Fuego, hasta que el mismo fue desactivado en 1998.

BIBLIOGRAFIA

- Allen, B. H. 1999. A revision of the moss genus *Lepyrododon* (Leucodontales, Lepyrodontaceae). *Bryobrothera* 5: 23 - 48.
- Ando, H. 1976 (1977). Studies on the Genus *Hypnum* Hedw. (III). *J. Sc. Hiroshima Univ. Ser.B, Div. 2* (Bot.), 16: 1- 46.
- 1989. Studies on the Genus *Hypnum* Hedw. (VI). *Hikobia* 10: 269-291.
- Ando, H. & C. M. Matteri. 1982. Patagonian Bryophytes 7. *Hypnum revolutum* (Mitt.) Lindb. new to South America, with notes on the *Hypnum* species known from the Transecta zone, S Argentina. *Lindbergia* 8: 60-64.
- Andrews, A. L. 1949. Studies in the Warnstorf *Sphagnum* herbarium V. The Group *Cuspidata* in South America. *The Bryologist* 52: 124-130.
- Bartlett, J. K. & D. H. Vitt. 1986. A survey of species in the genus *Blindia* (Bryopsida, Seligeriaceae). *New Zeal. J. Botany* 24: 203-246.
- Bartram, E. B. 1946. New mosses from Tierra del Fuego. *Farlowia* 2 (3): 309-319.
- Bell, B. G. 1974. A Synoptic flora of South Georgian mosses: V. *Willia* and *Racomitrium*. *Brit. Antarct. Surv. Bull.*, N° 38: 73-101.
- 1984. A Synoptic flora of South Georgian mosses: *Grimmia* and *Schistidium*. *Br. Antarct. Surv. Bull.* N° 63: 71-109.
- Buck, W. R. and R. R. Ireland. 1989. Plagiotheciaceae. *Flora Neotropica Monograph* 50: 1-22.
- Burley, J. S. & N. M. Pritchard. 1990. Revision of the genus *Ceratodon* (Bryophyta). *Harvard Papers in Botany* 2: 17-76.
- Cao, T. and S. P. Churchill. 1995. An assessment of *Grimmia tortuosa* Hook. f. & Wils. (Bryopsida: Grimmiaceae). *Nova Hedwigia* 60: 515-518.
- Cardot, J. 1908. La flore bryologique des Terres Magellaniques, de la Géorgie du Sud et de l'Antarctide. *Wiss. Ergebn. Schwed. Südpolarexped.*, Bd. 4 (8): 1-298.
- Cardot, J. & V. F. Brotherus. 1923. Les mousses. *Kungl. Svenska Vetensk. Akad. Handl.* 63(10): 1- 73.
- Churchill, S. P. 1988. Bryologia Novo Granatensis. Studies on the moss flora of Colombia New combinations, synonyms and comments. *The Bryologist* 91 (2): 116-120.
- Deguchi, H. 1991a. A list of Moss Collection made during the Expeditions to Chile in 1981 and 1987 (1). *Bull. Natn. Sci. Mus., Tokyo*, Ser. B, 17 (1): 15-34.
- 1991b. A list of Moss Collection made during the Expeditions to Chile in 1981 and 1987 (2). *Bull. Natn. Sci. Mus., Tokyo*, Ser. B, 17 (2): 67-83.
- Dusén, P. 1906. Beiträge zur Bryologie der Magellansländer von Westpatagonien und Südpatagonien. IV. *Ark. Bot.* 6 (8): 1-40. Tafel. 1-12.
- Eaton, D. C. 1892. List of mosses from Fuegia and Patagonia. In List of plants collected by the U. S. S. Albatross in 1887-'91 along the western coast of America. *Contr. U. S. Nat. Herb.* 1(5): 135- 142.
- Eckel, P. 1998. Re-evaluation of *Tortella* (Musci, Pottiaceae) in conterminous U.S.A. and Canada with treatment of the European species *Tortella nitida*. *Bull. Buffalo Soc. Nat. Sci.* 36: 117-191.
- Fife, A. J. 1987. Taxonomic and nomenclatural observations on the Funariaceae. 5. A revision of the Andean Species of *Entosthodon*. *Mem. N. Y. Bot. Garden* 45: 301- 325.
- Frahm, J.-P. 1975. Conspectus der mittel- und südamerikanischen *Campylopus* Arten (Dicranaceae). *Bryophyt. Biblioth.* 5: 1.143.
- 1981. Bestimmungsschlüssel und Illustrationen zu Gattung *Chorisodontium* Broth. *Herzogia* V: 499-516.
- 1982. *Campylopododes* Exsiccatae. Fasc. II. *The Bryologist* 82: 252.
- 1987. A revised list of the *Campylopus* species of the world. *Bryolog. Beiträge* 7: 5-117.
- 1988. The subantarctic and southern hemispheric species of *Campylopus* (Dicranaceae), with contribution to the origin and speciation of the genus. *J. Hattori Bot. Lab.* 64: 367- 387.
- 1999. A type catalogue of Campyloporioideae and Paraleucobryioideae. *Tropical Bryology* 16: 17-101.
- Gaudichaud-Beaupré, Ch. 1825. Rapport sur la flore des Iles Malouines. *Ex. Ann. Sci. Nat. Bot.* 5: 1-22.
- Greene, D. M. 1986. *A conspectus of the mosses of Antarctica, South Georgia, the Falklands and southern South America.* 314 pp. Brit. Ant. Surv., Cambridge.
- Greene, S. W. 1968. Studies in Antarctic Bryology. II.- *Andreaea*, *Neurolooma*. *Rev. Bryol. et Lichen.* 36 (1-2): 139-146.
- Greuter, W., J. McNeill, F. R. Barrie, H. M. Burdet, V. Demoulin, T. S. Filgueiras, D. H. Nicolson, T. C. Silva,

- J. E. Skog, P. Trehane, N. J. Turland, D. L. Hawksworth, 2000. International Code of Botanical Nomenclature (St. Louis Code), i-xviii, 1-474, *Regn. Veg.* 138.
- Hariot, P. 1891. Contribution à la flore Cryptogamique de la Terre de Feu. *Bull. Soc. Bot. Fr.* 38: 416-422.
- Hattaway, R. A. 1984. A monograph of the Ptychomniaceae (Bryopsida). 311 pp. 50 fig. Doctoral dissertation. University Microfilms. Ann Arbor.
- Holmgren, P. K., N. H. Holmgren & L. C. Barnett. 1990. Index Herbariorum. Part 1: The herbaria of the World. IAPT & N. Y. Bot. Garden, Bronx, USA. x + 693 pp.
- Hooker, J. D. & W. Wilson, 1844. Musci antarctici. *Lond. J. Bot.* 3: 533-556.
- Hyvönen, J. 1991. *Chorisodontium* (Dicranaceae, Musci) in southern South America. *Annales Botanici Fennici* 28: 247 - 258.
- Ireland, R. R. 1991. A preliminary study of the moss genus *Isopterygium* in Latin America. *Caldasia* 16(78): 265 - 276.
- Kramer, W. 1988. Beiträge zur Systematik und Bryogeographie einiger sippen von *Tortula* Hedw. sect. *Rurales* De Not. (Pottiaceae, Musci) unter besonderer Berücksichtigung der Südhemisphäre. *J. Hattori Bot. Lab.* 65: 81-144.
- Lewinsky, J. 1984. *Othotrichum* Hedw. in South America 1. Introduction and taxonomic revision of taxa with immersed stomata. *Lindbergia* 10: 65-94.
- 1987. *Orthotrichum* (Orthotrichaceae) in South America 2. Taxonomic revision of taxa with superficial stomata. *Mem. N. Y. Bot. Garden* 45: 326-370.
- Lightowlers, P. J. 1986. Taxonomy and distribution of the subantarctic species of *Tortula*. *J. Bryol.* 14: 281-295.
- Lin, S. H. 1984. A taxonomic revision of Phyllogoniaceae (Bryopsida). Part II. *J. Taiwan Museum* 37 (2): 1-54.
- Malta, N. 1926. Die Gattung *Zygodon* Hook. et Tayl. Eine monographische studie. *Latv. Univ. bot. dárza Darbi* 1: 1-185.
- 1927. Die *Ulota*-Arten Süd-Amerikas. *Acta Hort. Bot. Univ. Latv.* 2: 165-208.
- Matteri, C. M. 1973a. Revisión de las Hypopterygiaceae (Musci) Austrosudamericanas. *Boletín Soc. Arg. Botánica* 25 (2-3): 229 - 250.
- 1973b. El género *Breutelia* (Bartramiaceae, Musci) en la región Andino-Patagónica. *Revta. Mus. Arg. Cs. Nat. B. Rivadavia* 4 (4): 321-360.
- 1975. Bryophyta, Musci: Hookeriales. In Guarrera, S. A. et al. (eds.). *Flora Criptogámica de Tierra del Fuego* XIV (9), 60 pp., FECYC, Buenos Aires.
- 1985. Bryophyta, Musci: Bartramiaceae, XIV (7), 62 pp. In Guarrera, S. A. et al. (eds.). *Flora Criptogámica de Tierra del Fuego*, CONICET, Buenos Aires.
- 1986. Los Musci (Bryophyta) de las Islas Malvinas, su habitat y distribución. *Nova Hedwigia* 43 (1-2): 159-189.
- Matteri, C. M. & Ochyra, R. 1999. The Meesiaceae (Musci) in southern South America, with notes on the subdivision of the family. *Haussknechtia Beiheft* 9 (Riclef-Grolle-Festschrift): 225-242.
- McFarland, K. D. 1988. Revision of *Brachythecium* (Musci) for Mexico, Central America, South America, Antarctica and Circum-subantarctic Islands. xii + 537 pp. 58 figs. Ph. D. Dissertation, University of Tennessee, Knoxville.
- Middleton, R. M. 1909. The first Fuegian collection. *J. Bot. Brit. and For.* 47: 207-212.
- Mitten, W. 1869. Musci Austro-Americani. *J. Linn. Soc. Bot.* 12: 1-659.
- Moore, D. M. 1983. *Flora of Tierra del Fuego*, 396 pp. Anthony Nelson, Oswestry.
- Muñoz, J. 1999. A revision of *Grimmia* (Musci, Grimmiaceae) in the Americas. 1: Latin America. *Ann. Missouri Bot. Gard.* 86: 118 - 191.
- Ochi, H. 1980. A revision of the Neotropical Bryoideae, Musci (First Part). *J. Fac. Educ. Tottori Univ., Nat. Sci.*, 29 (2): 49-154.
- 1981. A revision of the Neotropical Bryoideae, Musci (Second Part). *J. Fac. Educ. Tottori Univ., Nat. Sci.*, 30: 21-55.
- 1982. A revision of the Bryoideae (Musci) in Southern South America. *J. Fac. Educ. Tottori Univ., Nat. Sci.*, 31: 11-47.
- Ochyra, R. 1992. *Amblyodon dealbatus* (Musci, Meesiaceae) - a bipolar disjunct. *Fragm. Flor. Geobot.* 37 (1): 251-259.
- 1993. Antipodal mosses: I. A revision of the genus *Holodgnium* (Seligeriaceae). *Fragm. Flor. Geobot.* 38 (1): 75-98.
- Ochyra, R. & C. M. Matteri. 2001. Bryophyta, Musci: Amblystegiaceae. In Guarrera et al. (eds.). *Flora Criptogámica de Tierra del Fuego* XIV (10): 96 pp., CONICET, Buenos Aires.
- Roig, F. A. 1998. La Vegetación de la Patagonia. In Correa, M. N. (ed.). *Flora Patagónica*, INTA. Colección Científica, Tomo VIII, Vol. I: 48-166.
- Roivainen, H. & E. B. Bartram. 1937. Bryological investigations in Tierra del Fuego. I. Sphagnaceae Dicranaceae. *Annals Bot. Soc. Zool.-Bot. Fenn. "Vanamo"* 9 (2): 1-58.
- Schiavone, M. M. 1993. Bryophyta, Musci: Polytrichinales. XIV (12): 1-61. In Guarrera, S. A. et al. (eds.), *Flora Criptogámica de Tierra del Fuego*, CONICET, Buenos Aires.
- Schultze-Motel, W. 1970. Monographie der Laubmoosgattung *Andreaea* I. Die costaten Arten. *Willdenowia* 6: 25-110.
- Shaw, J. 1985. Nomenclatural changes in the Bryaceae Subfamily Mielichhoferioideae. *The Bryologist* 88 (1): 28-30.
- Spence, J. S. 1996. *Rosulabryum* Genus Novum (Bryaceae). *The Bryologist* 99 (2): 221-225.
- Tuhkanen, S., I. Kuokka, J. Hyvönen, S. Stenroos, & J. Niemela. 1990. Tierra del Fuego as a target for biogeographical research in the past and present. *Anales del Instituto de la. Patagonia, Ser. Cs. Nat.* 19 (2): 5-107.
- Vitt, D. H. 1979. The moss flora of the Auckland Islands, New Zealand, with a consideration of habitats, origins and adaptations. *Canadian J. Bot.* 57: 2246-2263.
- 1980. A comparative study of *Andreaea acutifolia*, *A. mutabilis*, and *A. rupestris*. *New Zealand J. Bot.* 18: 367-377.
- Vitt, D. H. & C. Marsh. 1988. Population Variation and Phytogeography of *Racomitrium lanuginosum* and

- R. pruinatum*. *Beih. Nova Hedwigia* 90: 235-260.
- Warnstorf, C. 1911. Sphagnales-Sphagnaceae (Sphagnologia universalis). In Engler, A., *Das Pflanzenreich. Regni vegetabilis conspectus im Auftrage der Königl. Preuss. Akademie der Wissenschaften*, Ht. 51, 546 pp., Leipzig, W. Engelmann.
- Wilson, W. & J. D. Hooker. 1847. Musci. In Hooker, J. D. *The botany of the Antarctic Voyage of H. M. Discovery ships Erebus and Terror, in the years 1839-43, under the command of Captain Sir James Clark Ross*, Kt., R. N., F. R. S., & C. Vol. I, *Flora Antarctica*, Pt. 2, Botany of Fuegia, The Falklands, Kerguelen's Land, etc. p. 209-572, pls. 81 - 198. London, Reeve Brothers.
- Zander, R. H. 1993. Genera of the Pottiaceae: mosses of harsh environments. *Bulletin Buffalo Society Nat. Sci.* 32, vi + 378 pp.
- Zomlefer, W. B. 1993. A revision of *Rigodium* (Musci: Rigodiaceae). *The Bryologist* 96 (1):1-72

Recibido: 9-IX-2002

Aceptado: 4-XI-2002